


Суздальский филиал Санкт-Петербургского государственного института культуры	Стр. 1 из 86
Отчет о результатах самообследования по состоянию на 1 апреля 2017 года	Версия: 1

	<b>Министерство культуры Российской Федерации</b>
	<b>Федеральное государственное бюджетное образовательное учреждение высшего образования «Санкт-Петербургский государственный институт культуры»</b>
	<b>Отчет</b>
	<b>Отчет о результатах самообследования Суздальского филиала СПбГИК по состоянию на 1 апреля 2017 года</b>
<b>ЗДК-108-2017</b>	



**УТВЕРЖДАЮ**

Директор Суздальского филиала СПбГИК

/Виткина М. П./

Система менеджмента качества

**ОТЧЕТ  
О РЕЗУЛЬТАТАХ САМООБСЛЕДОВАНИЯ  
СУЗДАЛЬСКОГО ФИЛИАЛА СПбГИК  
ПО СОСТОЯНИЮ НА 1 АПРЕЛЯ 2017 ГОДА**

Суздаль

2017

Суздальский филиал Санкт-Петербургского государственного института культуры	Стр. 2 из 75
Отчет о результатах самообследования по состоянию на 1 апреля 2017 года	Версия: 2

**Составлен и исполнен** зам. директора по учебно-методической работе Масловой И.И.

**Обсужден** на совете Суздальского филиала СПбГИК

**Утвержден** директором Суздальского филиала СПбГИК Виткиной М.П.

Протокол № 2 « 17 » марта 2017 года

© Суздальский филиал ФГБОУ ВО «Санкт-Петербургский государственный институт культуры»

Настоящий документ является интеллектуальной собственностью Суздальского филиала СПбГИК и не может быть полностью или частично воспроизведён, тиражирован и распространён без разрешения директора Суздальского филиала СПбГИК.

Суздальский филиал Санкт-Петербургского государственного института культуры		Стр. 3 из 86
Отчет о результатах самообследования по состоянию на 1 апреля 2017 года	Версия:	1

## Оглавление

Введение.....	5
Часть 1. Аналитическая .....	6
1. Общие сведения о Суздальском филиале федерального государственного бюджетного образовательного учреждения высшего образования «Санкт-Петербургский государственный институт культуры».....	6
2. Организационно-правовое обеспечение образовательной деятельности Суздальского филиала СПбГИК.....	7
2.1 Перечень нормативных документов, регламентирующих деятельность Суздальского филиала СПбГИК.....	7
2.2 Соответствие показателей филиала лицензионным требованиям .....	7
3. Структура филиала и система его управления.....	8
3.1 Структура административного управления .....	8
4. Образовательная деятельность.....	9
4.1 Основные профессиональные образовательные программы среднего профессионального образования, реализуемые в филиале.....	9
4. Образовательная деятельность.....	11
4.1 Основные профессиональные образовательные программы среднего профессионального образования, реализуемые в филиале.....	11
4.2 Дополнительные образовательные программы, реализуемые в филиале.....	12
4.3 Результаты приема в Суздальский филиал СПбГИК .....	13
5. Содержание подготовки обучающихся .....	14
5.1 Соответствие разработанных основных профессиональных образовательных программ среднего профессионального образования требованиям ФГОС .....	14
5.1.1 Анализ учебных планов и рабочих программ.....	14
5.1.2 Анализ документации по практике .....	15
5.1.3 Анализ документации по государственной итоговой аттестации.....	18
5.2 Анализ организации учебного процесса в соответствии с учебным планом .....	19
6. Качество подготовки обучающихся .....	22
6.1. Организация и качество приема абитуриентов.....	22
6.1.1 Подготовка и отбор абитуриентов.....	22
6.1.2 Организация приема и оценка уровня требований при приеме .....	24
6.2 Анализ текущего контроля и промежуточной аттестации студентов.....	26

Суздальский филиал Санкт-Петербургского государственного института культуры		Стр. 4 из 86
Отчет о результатах самообследования по состоянию на 1 апреля 2017 года	Версия:	1

6.3 Анализ результатов контроля остаточных знаний студентов в процессе самообследования .....	28
6.4 Анализ результатов государственной итоговой аттестации выпускников.....	29
6.5 Востребованность выпускников.....	32
6.6 Качество кадрового обеспечения образовательного процесса.....	33
6.7 Качество учебно-методического обеспечения.....	41
6.8. Качество библиотечного обеспечения .....	43
6.9. Качество информационного обеспечения учебного процесса .....	45
6.10 Научно-исследовательская и художественно-творческая деятельность.....	47
6.10.1 Научно-исследовательская деятельность .....	47
6.10.2. Художественно-творческая деятельность .....	50
6.11. Внеучебная деятельность.....	56
6.12 Материально-техническая база.....	65
6.13 Создание безбарьерной среды для лиц с ограниченными возможностями здоровья и инвалидов .....	72
6.14 Социально-бытовые условия .....	75
6.15 Финансовое обеспечение .....	76
Часть 2. Результирующие показатели деятельности Суздальского филиала СПбГИК.....	79

Суздальский филиал Санкт-Петербургского государственного института культуры		Стр. 5 из 86
Отчет о результатах самообследования по состоянию на 1 апреля 2017 года	Версия:	1

## **Введение**

### **Организация самообследования**

Самообследование является значимым процессом для Суздальского филиала федерального государственного бюджетного образовательного учреждения высшего образования «Санкт-Петербургский государственный институт культуры» (далее Суздальский филиал СПбГИК, или филиал). Результаты самообследования способствуют всесторонней оценке результатов деятельности коллектива Суздальского филиала СПбГИК, осознанию своих целей и задач и степени их достижения, устранению несоответствий требованиям качества образования, формированию системы сбора и анализа информации на уровне филиала, развитию и функционированию внутренней системы оценки качества образования.

В соответствии с приказом Министерства образования и науки РФ от 14 июня 2013 года №462 «Об утверждении Порядка проведения самообследования образовательной организацией» филиал обязан ежегодно проводить самообследование, результаты которого в виде отчета размещать на сайте филиала в сети Интернет. Целями проведения самообследования Суздальского филиала СПбГИК являются: всесторонний глубокий анализ деятельности филиала с точки зрения его способности гарантировать соответствие содержания и качества подготовки выпускников требованиям ФГОС, эффективность использования ресурсов, обеспечение доступности и открытости информации о деятельности филиала посредством подготовки отчета о результатах самообследования (далее – отчет), включающего аналитическую часть и результаты анализа показателей деятельности филиала.

Процедура самообследования включает в себя следующие этапы:

- планирование и подготовку работ по самообследованию Суздальского филиала СПбГИК;
- организацию и проведение самообследования в Суздальском филиале СПбГИК;
- обобщение полученных результатов и на их основе формирование отчёта;
- рассмотрение и утверждение отчёта на заседании совета Суздальского филиала СПбГИК, принятие решения о размещении отчета на официальном сайте филиала и направлении его в головной ВУЗ.

В процессе проведения самообследования осуществлена оценка образовательной деятельности, системы управления Суздальского филиала СПбГИК, содержания и качества подготовки обучающихся, организации учебного процесса, востребованности выпускников, качества кадрового, учебно-методического, библиотечно-информационного обеспечения, материально-технической базы, функционирования внутренней системы оценки качества образования, а также произведен анализ показателей деятельности филиала, установленных федеральным органом исполнительной власти, осуществляющим функции по выработке государственной политики и нормативно-правовому регулированию в сфере образования.

Суздальский филиал Санкт-Петербургского государственного института культуры		Стр. 6 из 86
Отчет о результатах самообследования по состоянию на 1 апреля 2017 года	Версия:	1

## **Часть 1. Аналитическая**

### **1. Общие сведения о Суздальском филиале федерального государственного бюджетного образовательного учреждения высшего образования «Санкт-Петербургский государственный институт культуры»**

Суздальский филиал федерального государственного бюджетного образовательного учреждения высшего образования «Санкт-Петербургский государственный институт культуры» создан 02.08.1979 года как Суздальское художественное училище на основании приказа Министерства культуры РСФСР №354.

Приказом Министерства культуры РСФСР от 20.01.1986 года №41 Суздальское художественное училище переименовано в Суздальское художественно-реставрационное училище.

Приказом Федерального агентства по культуре и кинематографии от 28.12.2004 года №401 Суздальское художественно-реставрационное училище переименовано в Федеральное государственное образовательное учреждение среднего профессионального образования «Суздальское художественно-реставрационное училище».

На основании приказа Министерства культуры Российской Федерации от 31.07.2009 года №525 утверждено новое наименование организации «Федеральное государственное образовательное учреждение среднего профессионального образования (техникум) «Суздальское художественно-реставрационное училище».

На основании приказа Министерства культуры Российской Федерации от 23.12.2011 г. № 1229, полное наименование образовательного учреждения: Суздальский филиал федерального государственного бюджетного образовательного учреждения высшего профессионального образования «Санкт-Петербургский государственный университет культуры и искусств» (сокращенное наименование Суздальский филиал СПбГУКИ).

На основании приказа Министерства культуры Российской Федерации от 12.11.2014 г. № 1904 Суздальский филиал федерального государственного бюджетного образовательного учреждения высшего профессионального образования «Санкт-Петербургский государственный университет культуры и искусств» переименован в Суздальский филиал федерального государственного бюджетного образовательного учреждения высшего образования «Санкт-Петербургский государственный институт культуры» (Суздальский филиал СПбГИК).

Суздальский филиал СПбГИК не является юридическим лицом и осуществляет часть функций Института в соответствии с Положением о Суздальском филиале и доверенностью, выданной директору филиала.

Право филиала на подготовку дипломированных специалистов по образовательным программам 54.02.04 «Реставрация»; 54.02.05 «Живопись» (по видам); 54.02.01 «Дизайн» (по отраслям), по программам дополнительного образования подтверждено лицензией федеральной службы в сфере образования и науки от 25 февраля 2015 года сер. 90Л01 № 1294, приложение № 2.1, и свидетельством о государственной аккредитации от 08 июля 2015 г. № 1366, приложение № 2.

Суздальский филиал Санкт-Петербургского государственного института культуры		Стр. 7 из 86
Отчет о результатах самообследования по состоянию на 1 апреля 2017 года	Версия:	1

## **2. Организационно-правовое обеспечение образовательной деятельности Суздальского филиала СПбГИК**

### **2.1 Перечень нормативных документов, регламентирующих деятельность Суздальского филиала СПбГИК**

Нормативно-правовой основой деятельности Суздальского филиала СПбГИК являются Конституция Российской Федерации, Федеральный закон Российской Федерации «Об образовании в Российской Федерации», другие законодательные и нормативно-правовые акты Президента Российской Федерации, Правительства Российской Федерации, Министерства образования и науки, Рособрнадзора, Министерства культуры Российской Федерации; федеральные государственные образовательные стандарты СПО, государственные планы набора (контрольные цифры Госзаказа), Положение о Суздальском филиале федерального государственного бюджетного образовательного учреждения высшего образования «Санкт-Петербургский государственный институт культуры, Устав Санкт-Петербургского государственного института культуры, приказы и распоряжения директора филиала и ректора института, внутренние нормативные документы филиала.

Образовательная, внеучебная, научная и художественно-творческая, административно-хозяйственная, финансовая деятельность структурных подразделений регулируется также приказами, распоряжениями, указаниями ректора института и директора филиала, оригиналы которых хранятся в отделе делопроизводства филиала.

### **2.2 Соответствие показателей филиала лицензионным требованиям**

Лицензией установлены следующие контрольные нормативы:

- соответствие образовательного ценза педагогических работников установленным в соответствии с законодательством РФ требованиям;
- соответствие материально-технического обеспечения образовательной деятельности установленным в соответствии с законодательством РФ требованиям;
- соответствие учебной, учебно-методической литературы, и иных, библиотечно-информационных ресурсов и средств обеспечения образовательного процесса, установленным в соответствии с законодательством РФ требованиям.

Выполнение лицензионных требований в части кадрового обеспечения образовательной деятельности подтверждено анализом качественного состава преподавательских кадров.

Требования, установленные лицензией к обеспеченности учебными площадями, подтверждаются соответствующими документами, определяющими право пользования помещениями, используемыми для организации и проведения учебного процесса, библиотечными площадями, объектами медицинского обслуживания. Выполнение лицензионных нормативов в части соответствия санитарно-гигиеническим нормам, требованиям государственного пожарного надзора по охране здоровья обучающихся и работников образовательного учреждения, подтверждается наличием заключения соответствующих учреждений в Акте проверки готовности филиала к 2016/2017 учебному году от 10.08.2016 г.

Суздальский филиал Санкт-Петербургского государственного института культуры	Стр. 8 из 86
Отчет о результатах самообследования по состоянию на 1 апреля 2017 года	Версия: 1

### **3. Структура филиала и система его управления**

#### **3.1 Структура административного управления**

Суздальский филиал СПбГИК – некоммерческая организация, осуществляющая свою деятельность в сфере образования, культуры и науки.

Суздальский филиал СПбГИК не является юридическим лицом, владеет и пользуется имуществом, закрепленным за ним на праве оперативного управления, имеет самостоятельный баланс, осуществляет операции с поступившими ему в соответствии с законодательством Российской Федерации средствами через лицевые счета, открытые в органе Федерального казначейства.

Непосредственное управление деятельности филиала осуществляет директор филиала, назначаемый приказом ректора института. Кроме основных обязанностей директор филиала возглавляет Совет филиала, педагогический совет и отборочную комиссию филиала (рис.1).

Совет филиала, как выборный представительный орган, формирует основные направления и принципы учебной, методической, научной и художественно-творческой, административно-хозяйственной, финансовой деятельности. Порядок создания и деятельности, состав и полномочия Совета филиала определяются Ученым Советом Института в соответствии с Положением о филиале.

Для обеспечения коллегиальности в решении вопросов учебно-воспитательной и учебно-методической работы филиала действуют Совет филиала, Педагогический совет, Реставрационный совет и предметно-цикловые комиссии, которые функционируют на основе локальных нормативных актов.

В состав Совета филиала входят представители преподавательского состава филиала, административно-управленческого и хозяйственного аппарата, представители профсоюзной организации и Студенческого актива, принимающие непосредственное участие в реализации учебно-воспитательного процесса.

В филиале сформировано четыре предметно-цикловых комиссии (ПЦК): ПЦК общеобразовательных дисциплин, ПЦК историко-искусствоведческих дисциплин, ПЦК общепрофессиональных дисциплин, ПЦК профессиональных дисциплин. Состав комиссий отвечает установленным нормативам: сформирован из ведущих преподавателей Суздальского филиала СПбГИК, имеющих большой опыт педагогической, методической и творческой работы. Предметные комиссии работают в тесной взаимосвязи друг с другом, под непосредственным руководством заместителя директора по учебно-методической работе. На заседаниях комиссий рассматриваются вопросы состояния учебно-методической работы по различным направлениям: качество реализации ОПОП ФГОС СПО по специальности 54.02.04 «Реставрация», анализ результатов всех видов контроля, применение инновационных педагогических технологий в учебном процессе и т.п.

Учитывая специфику работы с музейными предметами, в соответствии с требованиями ФГОС СПО, в филиале организована работа Реставрационного совета. Реставрационный совет работает в тесной взаимосвязи с предметно-цикловой комиссией



Суздальский филиал Санкт-Петербургского государственного института культуры		Стр. 9 из 86
Отчет о результатах самообследования по состоянию на 1 апреля 2017 года	Версия:	1

профессиональных дисциплин под непосредственным руководством заместителя директора по учебно-методической работе.

Руководство организационно-воспитательной работой осуществляет заместитель директора по учебно-воспитательной работе. Кураторы групп проводят мероприятия, направленные на воспитание социально-активных, конкурентоспособных специалистов, решают вопросы дисциплины и успеваемости, осуществляют связь с родителями.

В Суздальском филиале СПбГИК имеется необходимая документация и ведется строгая отчетность по всем направлениям работы.

Планы учебной, воспитательной, и методической работы, календарный график учебного процесса, расписание учебных занятий, планы работы и графики заседаний предметно-цикловых комиссий и Реставрационного совета составляются один раз в полугодие.

Делопроизводство филиала организовано с применением средств вычислительной техники, локальной сети и Интернет.

#### 4. Образовательная деятельность

Согласно действующей лицензии на право осуществления образовательной деятельности филиал реализует следующие образовательные программы:

- основные профессиональные образовательные программы среднего профессионального образования;
- программы дополнительного образования по видам:  
дополнительное образование для детей и взрослых;  
дополнительное профессиональное образование.

##### 4.1 Основные профессиональные образовательные программы среднего профессионального образования, реализуемые в филиале

Суздальский филиал СПбГИК осуществляет образовательную деятельность по имеющим государственную аккредитацию образовательным программам (таблица 1), для которых филиал выступает ведущим учебным заведением. Реализация и развитие совокупного потенциала образовательных возможностей филиала позволяет системно решать проблемы кадрового обеспечения в области реставрации.

**Таблица 1**

#### **Перечень основных профессиональных образовательных программ, реализуемых в Суздальском филиале СПбГИК**

№ п/п	Образовательная программа: направление подготовки (специальность), профессия						
	Год начала реализации	Код	Наименование	Уровень образования	Квалификация (наименование)	Нормативный срок освоения образовательной программы	Вид (основная, дополнительная)
1	2	3	4	5	6	7	8
1.	2014	54.02.04	Реставрация	Среднее профессиональное (углубленная подготовка)	Художник-реставратор	3 года 10 месяцев	основная

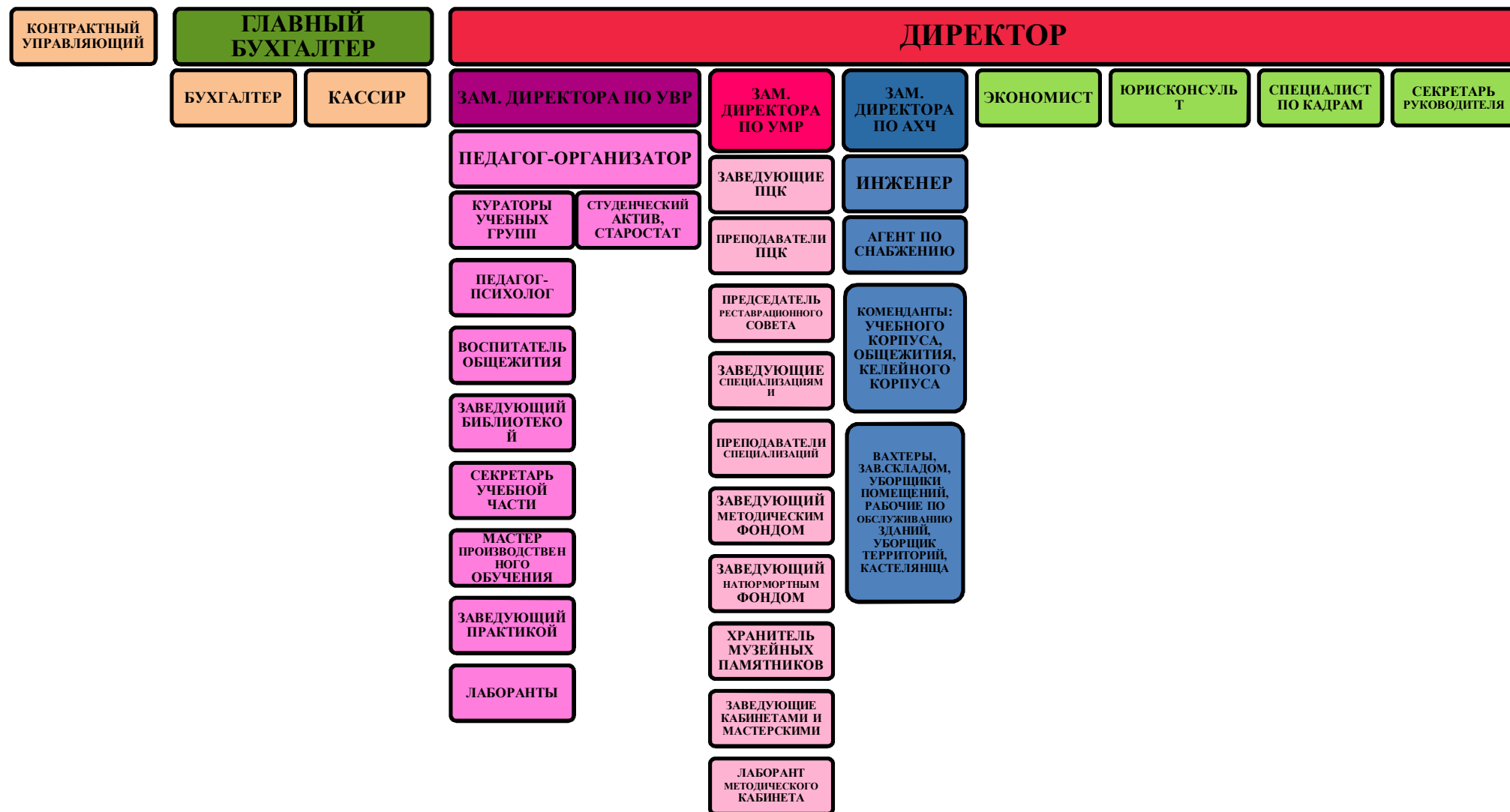


Рис.1 Структура филиала и система его управления.

Суздальский филиал Санкт-Петербургского государственного института культуры		Стр. 11 из 86
Отчет о результатах самообследования по состоянию на 1 апреля 2017 года	Версия:	1

#### 4. Образовательная деятельность

Согласно действующей лицензии на право осуществления образовательной деятельности филиал реализует следующие образовательные программы:

- основные профессиональные образовательные программы среднего профессионального образования;
- программы дополнительного образования по видам:  
дополнительное образование для детей и взрослых;  
дополнительное профессиональное образование.

#### 4.1 Основные профессиональные образовательные программы среднего профессионального образования, реализуемые в филиале

Суздальский филиал СПбГИК осуществляет образовательную деятельность по имеющим государственную аккредитацию образовательным программам (таблица 1), для которых филиал выступает ведущим учебным заведением. Реализация и развитие совокупного потенциала образовательных возможностей филиала позволяет системно решать проблемы кадрового обеспечения в области реставрации.

**Таблица 1**

#### **Перечень основных профессиональных образовательных программ, реализуемых в Суздальском филиале СПбГИК**

№ п/п	Образовательная программа: направление подготовки (специальность), профессия						
	Год начала реализации	Код	Наименование	Уровень образования	Квалификация (наименование)	Нормативный срок освоения образовательной программы	Вид (основная, дополнительная)
1	2	3	4	5	6	7	8
1.	2014	54.02.04	Реставрация	Среднее профессиональное (углубленная подготовка)	Художник-реставратор	3 года 10 месяцев	основная

В 2016 году в филиале реализовывались следующие образовательные программы по специальности 54.02.04 «Реставрация»:

1. «Реставрация, консервация книги»;
2. «Реставрация, консервация произведений станковой (масляной) живописи»;
3. «Реставрация, консервация произведений станковой (темперной) живописи»;
4. «Реставрация, консервация произведений графики»;
5. «Реставрация, консервация произведений ДПИ из текстиля»;
6. «Реставрация, консервация произведений ДПИ из дерева»;
7. «Реставрация, консервация произведений ДПИ из музейного металла»;
8. «Реставрация, консервация произведений ДПИ из архитектурного металла»;
9. «Реставрация, консервация книг»;
10. «Реставрация, консервация произведений ДПИ из керамики».

Реализация программ осуществлялась в форме очного обучения.

Суздальский филиал Санкт-Петербургского государственного института культуры		Стр. 12 из 86
Отчет о результатах самообследования по состоянию на 1 апреля 2017 года	Версия:	1

#### 4.2 Дополнительные образовательные программы, реализуемые в филиале

Филиал в рамках системы дополнительного профессионального и предпрофессионального образования ведет образовательную деятельность по формированию и расширению круга высококвалифицированных специалистов в области реставрации.

Обучение в отчетном периоде проводилось по дополнительным образовательным программам (далее – ДО), разработанным и реализованным в соответствии с лицензированными направлениями образовательной деятельности филиала (таблица 2).

**Таблица 2**

##### Перечень дополнительных образовательных программ, реализованных в Суздальском филиале СПбГИК в 2016 году

№ п/п	Образовательная программа: направление подготовки (специальность), профессия				
	Наименование	Уровень образования	Квалификация		Вид (основная, дополнительная)
			Кол-во программ	Наименование	
1	2	3	4	5	6
1	Реставрация, консервация произведений ДПИ музейного металла	Дополнительное профессиональное	1	повышение квалификации	дополнительная
2	Реставрация, консервация произведений станковой (темперной) живописи	Дополнительное профессиональное	4	повышение квалификации	дополнительная
3	Реставрация, консервация и сохранение объектов культурного наследия	Дополнительное профессиональное	2	повышение квалификации	дополнительная
6	Подготовка абитуриентов к поступлению	Дополнительное образование детей и взрослых	32	подготовка абитуриентов к поступлению	дополнительная

Содержание программ ДО систематически обновляется в соответствии с современными тенденциями, приоритетными направлениями и задачами российского образования и новациями в сфере реставрации.

Базовое образование и опыт работы преподавательского состава соответствуют преподаваемым дисциплинам по программам ДО.

**Выводы и предложения:** в результате проведенного анализа установлено, что организационно-правовое, учебно-методическое, информационное и библиотечное обеспечение программ ДО соответствует требованиям образовательных стандартов и локальных нормативных актов, предъявляемым к программам дополнительного образования.

Перед открытием новых дополнительных образовательных программ проводится маркетинговое исследование рынка образовательных услуг, введена гибкая ценовая политика.

Перед филиалом стоит задача:

Суздальский филиал Санкт-Петербургского государственного института культуры		Стр. 13 из 86
Отчет о результатах самообследования по состоянию на 1 апреля 2017 года	Версия:	1

- продолжить работу по установлению контактов с учреждениями образования и культуры РФ с целью реализации программ ДО;
- обратить внимание на разработку программ повышения квалификации для удовлетворения образовательных потребностей слушателей удаленных регионов.

#### 4.3 Результаты приема в Суздальский филиал СПбГИК

Сведения о количестве студентов, зачисленных на I курс в 2016-2017 учебном году на образовательные программы СПО (таблицы 3, 4):

**Таблица 3**

##### Прием на 1 курс в 2016-2017 учебном году

№ п/п	Показатель	2016/17
1	<b>Очная (всего)</b>	<b>35</b>
	из них за счет средств федерального бюджета	30
	из них с полным возмещением стоимости обучения	5

**Таблица 4**

##### Прием в Суздальский филиал СПбГУКИ по направлениям/специальностям подготовки на образовательные программы СПО (ФГОС)

54.00.00 ИЗОБРАЗИТЕЛЬНОЕ И ПРИКЛАДНЫЕ ВИДЫ ИСКУССТВ			
№ п/п	Код	Образовательная программа специальности СПО	2016/2017
1.	<b>54.02.04</b>	<b>Реставрация</b>	<b>35</b>
		Реставрация, консервация произведений ДПИ из керамики	8
		Реставрация, консервация произведений ДПИ из текстиля	8
		Реставрация, консервация произведений ДПИ музейного металла	10
		Реставрация, консервация книг	9
2.	<b>54.02.05</b>	<b>Живопись (по видам)</b>	<b>----</b>
3.	<b>54.02.01</b>	<b>Дизайн (по отраслям)</b>	<b>----</b>
	<b>ИТОГО</b>		<b>35</b>

На основе анализа приемной кампании 2016 года сделан вывод, что специальность/направление подготовки 54.02.04 «Реставрация» пользуется у абитуриентов стабильно высоким спросом.

Маркетинговое исследование востребованности специалистов в области дизайна и живописи на региональном рынке труда выявило низкий интерес к данному направлению. В связи с этим филиал в настоящее время осуществляет набор только по специальности 54.02.04 «Реставрация». Контингент обучающихся за счет средств федерального бюджета и с полным возмещением стоимости обучения по состоянию на 01.04.2017 года представлен в таблице 5.

**Таблица 5**

##### Контингент обучающихся в Суздальском филиале СПбГИК по образовательным программам СПО (ФГОС)

№ п/п	Показатель	2016/2017
1	<b>Очная (всего)</b>	<b>138</b>
	из них за счет средств федерального бюджета	118
	из них с полным возмещением стоимости обучения	20
	<b>ИТОГО</b>	<b>138</b>

Суздальский филиал Санкт-Петербургского государственного института культуры		Стр. 14 из 86
Отчет о результатах самообследования по состоянию на 1 апреля 2017 года	Версия:	1

Контингент обучающихся по направлениям/специальностям подготовки по состоянию на 01.04.2017 года представлен в таблице 6.

**Таблица 6**

**Контингент обучающихся в Суздальском филиале СПбГИК по направлениям/специальностям подготовки образовательным программам СПО (ФГОС)**

№ п/п	Код	Образовательная программа специальности СПО	2016/2017
<b>54.00.00 ИЗОБРАЗИТЕЛЬНОЕ И ПРИКЛАДНЫЕ ВИДЫ ИСКУССТВ</b>			
1.	54.02.04	Реставрация	138
2.	54.02.01	Дизайн (по отраслям)	----
3.	54.02.05	Живопись (по видам)	----
<b>ИТОГО</b>			<b>138</b>

## 5. Содержание подготовки обучающихся

### 5.1 Соответствие разработанных основных профессиональных образовательных программ среднего профессионального образования требованиям ФГОС

#### 5.1.1 Анализ учебных планов и рабочих программ

В настоящее время филиалом реализуются образовательные стандарты третьего поколения: ФГОС СПО по специальности 54.02.04 «Реставрация». Учебные планы разрабатываются заместителем директора по учебно-методической работе совместно с председателями предметно-цикловых комиссий и заведующими специализациями, рассматриваются на Совете филиала, утверждаются директором.

Учебные планы каждой специализации составлены в соответствии с примерным учебным планом и следующими требованиями ФГОС СПО:

а) график учебного процесса:

- выполнение требований к общему сроку освоения основной профессиональной образовательной программы – 199 недели (100%);
- продолжительность теоретического обучения 133 недели (39 недель – федеральный компонент среднего (полного) общего образования – 100%; 94 недели – обучение по учебным циклам - 100%);
- продолжительность всех видов практики – 18 недель (100%);
- продолжительности каникул 32 недели (100%);
- продолжительность экзаменационных сессий – 8 недель;
- продолжительность итоговой аттестации – 8 недель (100%);

б) содержание учебного плана:

- наличие обязательных дисциплин федерального компонента – 100%;
- выполнение требований к общему количеству часов теоретического обучения – 100%;
- выполнение требований к объему учебной нагрузки по циклам дисциплин – 100%;
- выполнение требований к объему учебной нагрузки по дисциплине – 100%;
- выполнение требований к максимальному объему учебной нагрузки студентом в неделю, включая все виды аудиторной и внеаудиторной (самостоятельной) учебной работы – 100% и составляет 54 часа в неделю;

Суздальский филиал Санкт-Петербургского государственного института культуры		Стр. 15 из 86
Отчет о результатах самообследования по состоянию на 1 апреля 2017 года	Версия:	1

- выполнение требований к среднему объему аудиторных занятий студентов в неделю, включая дополнительную работу над завершением программного задания под руководством преподавателя (рисунок, живопись, скульптура, мастерство художественной обработки материалов) – составляет 36 часов в неделю (100%).

Наличие рабочих программ по дисциплинам, предусмотренных учебными планами реставрационных специализаций и рабочих программ практик - 100%. Все рабочие программы разработаны и исполнены преподавателями Суздальского филиала СПбГИК. Программы вносятся председателем ПЦК на заседание цикловой комиссии, где рассматриваются и одобряются. Принимаются на заседании учебно-методического совета Суздальского филиала СПбГИК и утверждаются заместителем директора по УМР. Содержание программ дисциплин соответствует требованиям ФГОС СПО к структуре и результатам освоения основной профессиональной образовательной программы. Современность учебных программ подтверждают списки основной и дополнительной учебной литературы, технических средств обучения, источников средств информации.

**Вывод:** проведенный анализ учебных планов и рабочих программ дисциплин, методической документации, представленных ОПОП СПО, показывает, что представленные учебные планы и рабочие программы дисциплин, методические материалы соответствуют действующим ФГОС СПО.

### 5.1.2 Анализ документации по практике

Практика – вид учебной работы, направленной на развитие практических навыков и умений, а также формирование компетенций обучающихся в процессе выполнения определенных видов работ, связанных с будущей профессиональной деятельностью.

Нормативной базой для организации практики в филиале являются:

- Федеральный закон РФ «Об образовании» от 29 декабря 2012 года, № 273-ФЗ;
- приказ Министерства образования и науки РФ от 14 июня 2013 года, № 464, с поправками от 15 декабря 2014 года №1580 «Об утверждении Порядка организации и осуществления образовательной деятельности по образовательным программам среднего профессионального образования»;
- Трудовой кодекс РФ от 30 декабря 2001 г. №197-ФЗ (ред. от 28.12.2013);
- приказ Министерства образования и науки РФ от 18 апреля 2013 года, № 291 «Об утверждении Положения о практике обучающихся, осваивающих основные профессиональные образовательные программы среднего профессионального образования»;
- Федеральные государственные образовательные стандарты СПО по специальности 54.02.04 «Реставрация»;
- положение о порядке проведения практики студентов Суздальского филиала федерального государственного бюджетного образовательного учреждения высшего образования «Санкт-Петербургский государственный институт культуры».

Все виды практики имеют рабочие программы, рассмотренные на заседаниях Предметно-цикловых комиссий, согласованы с заведующим практики и утверждены заместителем директора по УМР:

Суздальский филиал Санкт-Петербургского государственного института культуры		Стр. 16 из 86
Отчет о результатах самообследования по состоянию на 1 апреля 2017 года	Версия:	1

Учебные и производственные практики в 2016 году обеспечены следующими программами:

1. Программа по проведению учебной практики (работа с натуры на открытом воздухе (пленэр), I курс, 2 семестр – по 5 (пяти) специализациям;
2. Программа по проведению учебной практики (изучение памятников искусства в других городах), III курс, 6 семестр – одна программа;

Производственные практики:

1. Программа по проведению производственной практики (по профилю специальности), II курс, 4 семестр – по 4 (четырем) специализациям;
2. Программа по проведению производственной практики (по профилю специальности), III курс, 6 семестр – по 4 (четырем) специализациям;
3. Программа по проведению производственной практики (преддипломной), IV курс, 8 семестр – по 4 (четырем) специализациям.

Для решения вопросов организации и проведения практик, а также трудоустройства выпускников, в Суздальском филиале СПбГИК введена должность «заведующий практикой».

В Суздальском филиале СПбГИК все практики обеспечены договорами с предприятиями и организациями о прохождении практики студентов. Организация практики осуществляется в тесном сотрудничестве с музеями и научными реставрационными учреждениями страны.

В 2016 году было проведено 17 практик, из них 2 выездные в:

- федеральное государственное бюджетное учреждение культуры «Государственный историко-архитектурный и этнографический музей-заповедник «Кижи» (группа РД-31 – специализация «Реставрация, консервация произведений ДПИ из дерева»);

- Саратовской государственной художественный музей имени А.Н. Радищева (группа ММ-31 – специализация «Реставрация, консервация произведений ДПИ музейного металла»).

Администрация филиала оценивает прохождение практики студентами по курсам, группам, анализирует показатели качественной успеваемости, на основе которых вырабатывает корректирующие мероприятия и принимает превентивные меры по устранению недостатков (таблица 7).

**Таблица 7**

**Результативность прохождения учебной практики на I курсе в 2015-2016 уч.году**

Группа	Кол-во студентов	«2»/ н/а	«3»	«4»	«5»	Абсолютная успеваемость (%)	Качественная успеваемость (%)
РЖ-11	4	-	-	-	4	100 %	100 %
РММ-11	10	1	1	3	5	90 %	80 %
РТ-11	8	2	-	2	4	75 %	75 %
РМА-11	8	2	4	1	1	75 %	25 %
РКН.11	9	2	-	-	7	78 %	78 %
<b>Средние показатели</b>						<b>84%</b>	<b>72 %</b>

Анализ прохождения практики студентами 2-го курса представлен в таблице 8.



**Таблица 8**

**Результативность прохождения производственной практики на II курсе в 2015-2016 уч.году**

Группа	Кол-во студентов	«2»/н/а	«3»	«4»	«5»	Абсолютная успеваемость (%)	Качественная успеваемость (%)
РЖ-21	9	-	2	2	5	100 %	78 %
РГ-21	11	1	3	5	2	91 %	64 %
РТ-21	4	-	-	-	4	100 %	100 %
РМА-21	8	-	-	1	7	100 %	100 %
<b>Средние показатели</b>						<b>98 %</b>	<b>86 %</b>

Анализ прохождения практики студентами 3-го курса представлен в таблице 9.

**Таблица 9**

**Результативность прохождения производственной практики на III курсе в 2015-2016 уч. году**

Группа	Кол-во студентов	«2»/н/а	«3»	«4»	«5»	Абсолютная успеваемость (%)	Качественная успеваемость (%)
РЖ-31	10	-	-	2	8	100 %	100 %
РГ-31	6	-	-	-	6	100 %	100 %
РД-31	5	-	-	1	4	100 %	100 %
РММ-31	6	-	-	-	6	100 %	100 %
РММ-32	4	-	-	-	4	100 %	100 %
<b>Средние показатели</b>						<b>100 %</b>	<b>100 %</b>

Анализ прохождения практики студентами 4-го курса представлен в таблице 10.

**Таблица 10**

**Результативность прохождения преддипломной практики на IV курсе в 2015-2016 уч.году**

Группа	Кол-во студентов	«2»/н/а	«3»	«4»	«5»	Абсолютная успеваемость (%)	Качественная успеваемость (%)
РЖ-41	11	-	-	4	7	100 %	100 %
РКН-41	6	-	-	-	6	100 %	100 %
РМА-41	6	-	1	1	4	100 %	75 %
РТ-41	8	-	-	1	7	100 %	100 %
<b>Средние показатели</b>						<b>100 %</b>	<b>94 %</b>

Итоги прохождения практики студентами филиала представлены на рисунке 2.

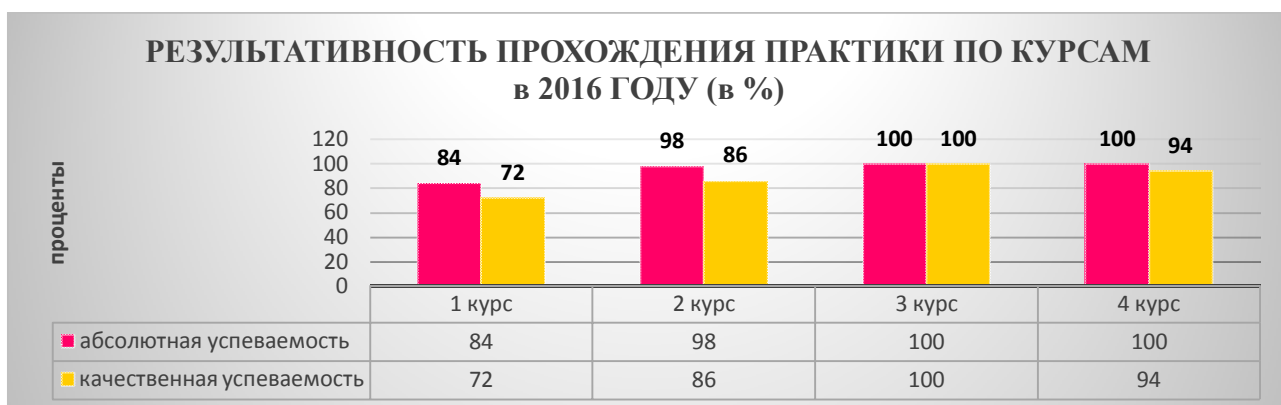


Рис.2. Результаты прохождения практики по курсам

Суздальский филиал Санкт-Петербургского государственного института культуры		Стр. 18 из 86
Отчет о результатах самообследования по состоянию на 1 апреля 2017 года	Версия:	1

**Вывод:** в Суздальском филиале сформирована нормативно-правовая и методическая документация по практикам, которая соответствует требованиям, предъявляемым к нормативно-правовым документам в целом, а также организационно-методическим документам, обеспечивающим организацию и проведение практики. Практическая подготовка студентов оценивается работодателями как высокая.

### 5.1.3 Анализ документации по государственной итоговой аттестации

В 2016 году в Суздальском филиале СПбГИК проводилась государственная итоговая аттестация в виде защиты дипломной работы по специальности 54.02.04 «Реставрация». Выпуск осуществлялся по стандартам третьего поколения.

Темы выпускных квалификационных работ (далее – ВКР) максимально приближены к реальной профессиональной деятельности будущих реставраторов, рассматривались на заседании ПЦК профессиональных дисциплин и утверждались директором филиала. На основе визуальных и лабораторных исследований студент под руководством преподавателя-реставратора составляет проект плана реставрационных мероприятий. Этот план утверждается на Реставрационном совете, затем студент выполняет реставрацию памятника.

Параллельно с этой работой проводится искусствоведческое исследование памятника: история создания, технология и техника изготовления, иконография сюжета и т.д.

Проводятся технико-технологические исследования, необходимые для реставрации памятника. Для этой работы привлекаются консультанты из числа преподавателей или, при необходимости, приглашаются специалисты из музеев и ведущих реставрационных центров страны: ФГБУК Всероссийский художественный научно-реставрационный центр (ВХНРЦ) имени академика И.Э. Грабаря, ФГУК «Государственный научно-исследовательский институт реставрации» (ГОСНИИР), отдела консервации и реставрации книги (НИОК и РК) Всероссийской государственной библиотекой иностранной литературы им. М.И. Рудомино (ВГБИЛ им. М.И. Рудомино), отдела консервации и реставрации фото-, кинодокументов государственного музейно-выставочного центра «РОСФОТО».

В общем виде ВКР обучающихся отвечает современным требованиям к научно-исследовательской работе и включает: историческую справку (исследование памятника); технико-технологические исследования; практическую часть (реставрируемый объект); паспорт объекта исторического и культурного наследия (памятника); иллюстративное приложение (фотофиксация). Руководителями ВКР назначаются ведущие преподаватели реставрационных дисциплин.

Программы ГИА по реализуемым в филиале образовательным программам ежегодно обновляются и утверждаются приказом директора филиала.

Таким образом, процедура ГИА на 100% обеспечена комплексом организационно-методических материалов, которые соответствуют требованиям ФГОС СПО.

Суздальский филиал Санкт-Петербургского государственного института культуры		Стр. 19 из 86
Отчет о результатах самообследования по состоянию на 1 апреля 2017 года	Версия:	1

## 5.2 Анализ организации учебного процесса в соответствии с учебным планом

В основу организации учебного процесса в Суздальском филиале положены следующие нормативные документы:

- Федеральный закон Российской Федерации «Об образовании в Российской Федерации» от 29.12.2012 № 273 – ФЗ;
- Федеральный закон от 03.02.2014 № 11-ФЗ «О внесении изменений в статью 108 Федерального закона «Об образовании в Российской Федерации»;
- Федеральный закон от 02.07.2013 № 185-ФЗ «О внесении изменений в отдельные законодательные акты Российской Федерации и признании утратившими силу законодательных актов (отдельных положений законодательных актов) Российской Федерации в связи с принятием Федерального закона «Об образовании в Российской Федерации»;
- Порядок организации и осуществления образовательной деятельности по образовательным программам среднего профессионального образования (утв. приказом Минобрнауки РФ от 14 июня 2013 № 464);
- ФГОС СПО по специальности 54.02.04 «Реставрация»;
- Устав ФГБОУ ВО «Санкт-Петербургский государственный институт культуры»;
- Положение о Суздальском филиале федерального государственного бюджетного образовательного учреждения высшего образования «Санкт-Петербургский государственный институт культуры», утвержденного приказом ректора от 31.12.2014 № 1438-О;

Контроль за организацией образовательного процесса в филиале возложено на заместителя директора по учебно-воспитательной работе.

Непосредственное руководство образовательным процессом в филиале осуществляют заместители директора по учебно-воспитательной и учебно-методической работе. Одним из принципиальных условий правильной организации учебного процесса является создание условий для обеспечения органического единства процесса обучения и воспитания.

Заместитель директора по учебно-воспитательной работе организует и контролирует процесс учебно-воспитательной работы и решение социальных вопросов в филиале.

Заместитель директора по учебно-методической работе организует и контролирует выполнение учебного плана, качество обеспечения учебного процесса учебно-методическими материалами, организацию и проведение научно-исследовательской работы.

Основными документами, определяющими содержание и организацию образовательного процесса, являются учебные планы, рабочие программы дисциплин и практик, графики учебного процесса, расписание учебных занятий и промежуточной аттестации обучающихся, зачётно-экзаменационные ведомости, экзаменационные билеты по изучаемым дисциплинам, другие материалы для оценки компетенций обучающихся, включенные в фонды оценочных средств (далее - ФОС) по дисциплинам учебного плана, распределение годовой учебной нагрузки между преподавателями, индивидуальные

Суздальский филиал Санкт-Петербургского государственного института культуры		Стр. 20 из 86
Отчет о результатах самообследования по состоянию на 1 апреля 2017 года	Версия:	1

планы работы преподавателей на текущий учебный год, ведомости учета посещаемости занятий, зачетные книжки студентов, книги учета окончивших филиал и регистрации выдачи дипломов.

В соответствии с учебными планами и графиками учебного процесса заместитель директора по учебно-воспитательной работе составляет расписание учебных занятий. Расписание согласовывается с заместителем директора по учебно-методической работе и утверждается директором филиала. Согласованное и утвержденное расписание вывешивается на информационные стенды. Расписания занятий корректируется в течение семестра заместителем директора по учебно-воспитательной работе, изменения вносятся в лист «Изменения к расписанию». Расписание учебных занятий соответствует нормативным требованиям.

Учебные занятия в филиале проводятся в виде теоретических занятий, практических занятий, лабораторных работ, консультаций, как в форме групповых и мелкогрупповых занятий. В организации обучения широко используются как традиционные, так и инновационные методы обучения. Преподаватели филиала применяют в образовательном процессе интерактивные технологии, а именно: проблемно-поисковые, имитационно-моделирующие, коммуникативно-диалоговые, проектно-организационные и др.. Особенность организации учебного процесса состоит в том, что преподавание профессиональных дисциплин в основном происходит в виде мелкогрупповых занятий, а мелкогрупповые формы обучения, по своей сути интерактивны.

Основным видом практической деятельности является выполнение реставрационных работ.

С апреля 2016 года – август 2017 года на выполнение реставрационных мероприятий были заключены договора с Переславль-Залесским историко-архитектурным и художественным музеем-заповедником, Угличским государственным историко-архитектурным и художественным музеем, Ярославским художественным музеем, Ивановским государственным историко-краеведческим музеем им. Д. Бурлыгина, религиозными организациями Владимирской области, с частными лицами. Из библиотеки СПбГИК отреставрированы 12 книг и 41 лист графики.

В 2016 году студентами филиала было отреставрировано **183** музейных предмета.

Только с сентября 2016 по апрель 2017 года Суздальский филиал СПбГИК заключил **9** договоров с музеями на реставрацию **101** памятника (рисунок 3):

2 договора с Угличским историко-архитектурным и художественным музеем – на 17 музейных предметов;

1 договор с Ярославским художественным музеем – на 23 музейный предмет;

2 договора с Гороховецким историко-архитектурным музеем – на 23 музейных предмета;

2 договора с Переяславль-Залесским историко-архитектурным и художественным музеем – на 24 музейных предмета;

1 договор с Егорьевским историко-художественным музеем – на 14 музейных предметов.

Суздальский филиал Санкт-Петербургского государственного института культуры		Стр. 21 из 86
Отчет о результатах самообследования по состоянию на 1 апреля 2017 года	Версия:	1

За отчетный период (с апреля 2016 года - апрель 2017 года) проведено 159 Реставрационных советов, из них 11 с приглашенными специалистами (с научными консультантами).

Членами Реставрационных Советов являются представители научных реставрационных учреждений: Государственный научный исследовательский институт реставрации (ГосНИИР), Всероссийский художественный научно-реставрационный центр (ВХНРЦ) имени академика И.Э. Грабаря, реставрационный отдел Всероссийской государственной библиотеки иностранной литературы им. М.И. Рудомино (ВГБИЛ им. М.И. Рудомино), реставрационный отдел РОСФОТО.



Рис. 3 Динамика выполненных работ в соответствии с заключенными договорами.

В учебном процессе филиала выделяются два вида самостоятельной работы студентов: аудиторную и внеаудиторную. Аудиторная самостоятельная работа студентов выполняется на учебных занятиях под руководством и контролем преподавателей. Внеаудиторная самостоятельная работа выполняется по заданию преподавателя, но без его непосредственного участия. При составлении рабочей программы по дисциплине преподаватель планирует формы и методы контроля внеаудиторной самостоятельной работы студентов, с учетом времени на самостоятельную работу, отведенного учебным планом.

Согласно «Положению о проведении текущего контроля успеваемости и промежуточной аттестации обучающихся» в филиале приняты два вида текущего контроля: входной контроль, необходимость которого определяется ПЦК, и полусеместровый контроль. Входной контроль – проверка отдельных знаний, навыков и умений студента, необходимых для дальнейшего успешного обучения.

Полусеместровый контроль – обязательная проверка отдельных знаний, навыков и умений студента, полученных в ходе обучения к середине семестра. По итогам

Суздальский филиал Санкт-Петербургского государственного института культуры		Стр. 22 из 86
Отчет о результатах самообследования по состоянию на 1 апреля 2017 года	Версия:	1

полусеместрового контроля преподаватели дисциплин составляют отчет об успеваемости студентов, который предоставляется председателям ПЦК.

Текущий контроль знаний студентов осуществляется с использованием фондов оценочных средств и проводится в форме контрольных работ, устных опросов, просмотров и реставрационных советов.

Итоги (полусеместрового) текущего контроля с анализом состояния и намеченными мерами по улучшению работы председатели ПЦК представляют заместителю директора по учебно-методической работе. Представленные документы являются основанием для оценки уровня и качества работы по текущему контролю студентов.

Требования к промежуточной аттестации студентов вырабатываются на основе требований ФГОС СПО. При проведении промежуточной аттестации помимо устных опросов по билетам и подготовки специальных вопросов используются такие формы, как просмотры учебно-творческих работ и реставрационные советы. По дисциплинам, где формой аттестации предусмотрен устный опрос, составлены экзаменационные билеты, включенные в состав рабочих программ дисциплин, на основе требований ФГОС СПО. Билеты рассматриваются на заседаниях предметно-цикловых комиссий и утверждаются заместителем директора по учебно-методической работе.

Организационно-распорядительная документация, сопровождающая учебный процесс, ведется в учебной части филиала: зачетные книжки, зачетные и экзаменационные ведомости, журналы и сводные ведомости учета успеваемости, ведомости учета посещаемости. В 2013 г. во исполнение Приказа Минобрнауки РФ от 22 марта 2013 №203 «Об утверждении образцов студенческого билета и зачетной книжки для студентов, осваивающих программы бакалавриата, программы специалитета, программы магистратуры» заменены формы студенческого билета и зачетной книжки, приказа Минобрнауки РФ от 04 июля 2013 № 531 «Об утверждении образцов и описаний диплома СПО и приложения к нему» заменены формы дипломов».

В 2016 году подготовлены и представлены отчеты за 2015 «СПО-1», «СПО-Мониторинг» и «СПО-2» в электронном формате и на бумажном носителе.

**Таким образом,** организация учебного процесса осуществляется в полном соответствии с требованиями ФГОС СПО. Учебные планы, расписания учебных занятий и иная организационно-распорядительная документация соответствует требованиям нормативно-правовых документов. Учебная нагрузка студентов включает все виды аудиторной и внеаудиторной работы, необходимой для освоения образовательной программы.

## **6. Качество подготовки обучающихся**

### **6.1. Организация и качество приема абитуриентов**

#### **6.1.1 Подготовка и отбор абитуриентов**

Реализация программ дополнительного образования в Суздальском филиале СПбГИК осуществляется в соответствии с лицензией на право ведения образовательной

Суздальский филиал Санкт-Петербургского государственного института культуры		Стр. 23 из 86
Отчет о результатах самообследования по состоянию на 1 апреля 2017 года	Версия:	1

деятельности по двум направлениям, а именно дополнительные образовательные программы для детей и взрослых и дополнительные профессиональные образовательные программы.

В настоящее время в рамках реализации дополнительных образовательных программ для детей и взрослых в филиале организована работа подготовительных курсов. Преподавателями филиала разработано 5 программ для подготовки абитуриентов к успешной сдаче вступительных творческих испытаний, необходимых для поступления в филиал. Среди них такие как: рисунок, живопись, скульптура, станковая и декоративная композиции (таблица 11).

**Таблица 11**  
**Перечень программ доссузовской подготовки, реализуемых в Суздальском филиале СПБГИК**

№ п/п	Образовательная программа: направление подготовки (специальность), профессия				
	Наименование	Уровень образования	Квалификация (степень), степень квалификации, разряд		Вид (основная, дополнительная)
			Кол-во программ	Наименование	
1	2	3	4	5	6
<b>ПОДГОТОВИТЕЛЬНЫЕ КУРСЫ</b>					
1	Рисунок	Доссузовская подготовка	1	Подготовительные курсы	дополнительная
2	Живопись	Доссузовская подготовка	1	Подготовительные курсы	дополнительная
3	Скульптура	Доссузовская подготовка	1	Подготовительные курсы	дополнительная
4	Декоративная композиция	Доссузовская подготовка	1	Подготовительные курсы	дополнительная
5	Станковая композиция	Доссузовская подготовка	1	Подготовительные курсы	дополнительная

В июне-июле 2016 года на подготовительных курсах обучалось **32** человека (таблица 12). Около 84,4% слушателей курсов успешно прошли вступительные испытания в филиал на очную форму обучения.

**Таблица 12**  
**Контингент слушателей по видам подготовительных курсов**

Год поступления	Общая численность слушателей курсов чел.
2016	32
<b>Итого:</b>	<b>32</b>

Большая часть слушателей подготовительных курсов успешно проходят вступительные испытания (таблица 13).

**Таблица 13**  
**Доля слушателей подготовительных курсов, зачисленных на обучение в СПБГИК**

Год окончания курсов	Общая численность слушателей курсов чел.	Количество слушателей ПК, зачисленных в Университет на очную форму обучения	
		Чел.	%
2016	32	27	84,4
<b>Итого:</b>	<b>32</b>	<b>27</b>	<b>84,4</b>

Суздальский филиал Санкт-Петербургского государственного института культуры		Стр. 24 из 86
Отчет о результатах самообследования по состоянию на 1 апреля 2017 года	Версия:	1

Администрацией филиала, отборочной комиссией совместно с преподавательским составом регулярно осуществляется комплекс мероприятий по привлечению и приему в филиал наиболее подготовленной и профессионально ориентированной молодежи:

- проведение для абитуриентов Дней открытых дверей (февраль, апрель);
- организация проведения краткосрочных подготовительных курсов для абитуриентов;
- проведение профориентационных выставок в городах Муром, Гусь-Хрустальный, Москва (ГосНИИР), Кольчугино, Кострома, Вязники с целью популяризации профессии художника-реставратора объектов культурного наследия и ознакомления потенциальных абитуриентов и их родителей с основными направлениями подготовки художников-реставраторов в Суздальском филиале СПбГИК;
- ежегодная рассылка информационных материалов о Суздальском филиале СПбГИК с целью ознакомления учреждениям дополнительного образования области и регионов РФ;
- прием делегации профсоюза работников культуры Орловской области (40 человек) с целью ознакомления с работой художественно-реставрационных мастерских филиала;
- реализация программы курсов дополнительного образования для детей «Основы изобразительного искусства» с целью расширения и обогащения знаний и представлений детей в области теории изобразительной грамоты и подготовки к поступлению в учреждения профессионального образования;
- участие в выставке-ярмарке учебных мест, которая проходила в ДТЮ г. Владимира, проведение мастер-классов по специализациям «Реставрация, консервация произведений ДПИ из керамики», «Реставрация, консервация произведений ДПИ из дерева», «Реставрация, консервация произведений ДПИ музейного металла»;
- участие в «Неделе профориентации», проходившей во Владимирской областной библиотеке для детей и молодежи;
- проведение Суздальским филиалом СПбГИК конкурса детских работ по рисунку и живописи для учащихся детских художественных школ и школ искусств Владимирской области, с целью выявления наиболее подготовленных, талантливых и профессионально-ориентированных школьников.

Проводимые профориентационные мероприятия позволяют абитуриентам познакомиться с филиалом, преподавателями, студентами, способствуют скорейшей адаптации к обучению в среднем учебном заведении в дальнейшем.

### **6.1.2 Организация приема и оценка уровня требований при приеме**

Первым элементом контроля качества подготовки специалистов являются вступительные испытания творческой направленности при приеме в филиал.

Прием в филиал осуществляется в соответствии с законом «Об образовании в Российской Федерации» от 29.12.2012 г. и приказом Министерства образования и науки Российской Федерации от 28 января 2013 года №50 «Об утверждении порядка приема граждан на обучение по образовательным программам среднего профессионального образования», «Положением о Суздальском филиале СПбГИК», локальными актами:

- Правила приема в Суздальский филиал СПбГИК,
- Положение об отборочной комиссии Суздальского филиала СПбГИК,
- Положение об экзаменационной комиссии Суздальского филиала СПбГИК,
- Положение об апелляционной комиссии Суздальского филиала СПбГИК;



Суздальский филиал Санкт-Петербургского государственного института культуры		Стр. 25 из 86
Отчет о результатах самообследования по состоянию на 1 апреля 2017 года	Версия:	1

–Программа вступительных испытаний Суздальского филиала СПбГИК.

Контрольные цифры приема утверждаются Министерством культуры Российской Федерации.

В 2016 году в филиале осуществлялся приём на обучение по образовательной программе ФГОС СПО по специальности 54.02.04 «Реставрация» по четырем специализациям:

- Реставрация, консервация книг,
- Реставрация, консервация произведений ДПИ из керамики,
- Реставрация, консервация произведений ДПИ музейного металла,
- Реставрация, консервация произведений ДПИ из текстиля.

При приеме на первый курс проводятся вступительные испытания, требующие наличия у поступающего определенных творческих способностей по рисунку, живописи, скульптуре, декоративной и станковой композициям (таблица 14).

Зачисления проводятся по результатам вступительных испытаний по зачетной системе с учетом среднего балла предыдущего документа об образовании, на основе раздельного конкурса по специализациям.

**Таблица 14**

**Перечень вступительные испытания творческой направленности по специализациям**

Специализация	Вступительные испытания	Оценка	Квалификация
Реставрация, консервация книг	Рисунок	Зачет/незачет	Художник-реставратор
	Живопись	Зачет/незачет	
	Станковая композиция	Зачет/незачет	
Реставрация, консервация произведений ДПИ из керамики; Реставрация, консервация произведений ДПИ из музейного металла	Рисунок	Зачет/незачет	Художник-реставратор
	Скульптура	Зачет/незачет	
	Декоративная композиция	Зачет/незачет	
Реставрация, консервация произведений ДПИ из текстиля	Рисунок	Зачет/незачет	Художник-реставратор
	Живопись	Зачет/незачет	
	Декоративная композиция	Зачет/незачет	

Результаты всех вступительных испытаний по всем направлениям подготовки оценивались по зачетной системе и среднему баллу по документу об образовании. Средний балл поступающих по документам об образовании – **4,2**.

В организации работы отборочной комиссии соблюдаются принципы открытости, информационной прозрачности, гласности. На экзаменах создается доброжелательная спокойная обстановка, которая помогает абитуриентам наиболее полно проявить свои знания и умения. В филиале налажена обратная связь с абитуриентами, родителями, законными представителями поступающих, работодателями.

Отборочная комиссия Суздальского филиала СПбГИК стремится к тому, чтобы самые талантливые, способные, проявившие высокий уровень знаний и умений абитуриенты стали студентами филиала.

Суздальский филиал Санкт-Петербургского государственного института культуры		Стр. 26 из 86
Отчет о результатах самообследования по состоянию на 1 апреля 2017 года	Версия:	1

## 6.2 Анализ текущего контроля и промежуточной аттестации студентов

Текущий и промежуточный контроль успеваемости студента – одна из составляющих оценки качества освоения ОПОП.

Промежуточная и текущая аттестации проводятся на основании Положения о проведении текущего контроля успеваемости и промежуточной аттестации обучающихся в филиале.

Текущая аттестация (полусеместровая) проводится в середине каждого семестра (9-10 и 27-28 недели). К этим срокам преподавателями филиала осуществляется текущий контроль по этапам изучения учебной дисциплины. Учебная часть готовит аттестационные ведомости на каждую из контролируемых дисциплин. Итоги контроля отражаются в аттестационных ведомостях оценками «удовлетворительно», «хорошо», «отлично». Итоги текущего контроля с анализом и намеченными по улучшению работы мерами представляются заместителю по УМР по установленным формам. В филиале введена форма отчетности по группам по посещаемости студентов (на основе ведомостей посещаемости), как для текущей (полусеместровой) аттестации, так и для промежуточной аттестации (на основе ведомостей успеваемости). Заместитель директора по УМР и заместитель директора по УВР проводят качественный и количественный анализ текущей успеваемости и посещаемости по специализациям, на основе которого принимаются соответствующие решения на совещаниях с ведущими специалистами, на ПЦК, на заседаниях кураторов.

В соответствии с требованиями ФГОС СПО для аттестации обучающихся на соответствие их персональных достижений поэтапным требованиям соответствующей ОПОП филиал создает ФОС для проведения текущего контроля успеваемости, промежуточной аттестации, оценки остаточных знаний и государственной итоговой аттестации студентов. ФОС входят в состав учебно-методического комплекса дисциплины (УМК) ОПОП. ФОС представляют собой комплекты типовых заданий, темы рефератов и проектов, варианты заданий для творческих, самостоятельных и контрольных работ, тестовые и др. задания для практических занятий, лабораторных работ, зачетов и экзаменов и др.

Промежуточная аттестация проводится в соответствии с утвержденным графиком учебного процесса. В соответствии с требованиями нормативных документов в течение учебного года студенты сдают не более 8 экзаменов и 10 зачетов. В указанное количество не входят экзамены и зачеты по физической культуре. Промежуточная аттестация проводится в форме экзамена по дисциплине или дифференцированного зачета, а также в форме защиты отчета по практике.

По итогам промежуточной аттестации преподаватели дисциплин составляют отчет об успеваемости студентов, который предоставляется председателям ПЦК. Итоги промежуточной аттестации с анализом и намеченными мерами по улучшению работы председатели ПЦК представляют заместителю директора по учебно-методической работе. Представленные документы являются основанием для оценки уровня и качества работы по текущему контролю студентов. Заместитель директора по учебно-методической работе и заместитель директора по учебно-воспитательной работе по установленным формам проводят качественный и количественный анализ промежуточной успеваемости и посещаемости по специализациям, результаты которого заслушиваются на Совете филиала и на Совете педагогического коллектива (таблица 15).

Суздальский филиал Санкт-Петербургского государственного института культуры		Стр. 27 из 86
Отчет о результатах самообследования по состоянию на 1 апреля 2017 года	Версия:	1

**Таблица 15**

**Итоги сессий (зимней и летней) по специальности 54.02.04 «Реставрация»**

Показатель	2015/2016 уч.г.
<b>Очная форма</b>	
Абсолютная успеваемость, % студентов от общего количества студентов, сдавших все экзамены во время сессии	98,8 %
Качество обученности, % студентов от общего количества студентов, сдавших экзамены на «хорошо» и «отлично»	90 %
<b>Средний балл</b>	<b>4.4</b>

Анализ результатов промежуточной аттестации показывает, что процент студентов от общего количества студентов, сдавших все экзамены во время сессии, составляет, в среднем, 98,8%; процент студентов от общего количества студентов, сдавших экзамены на «хорошо» и «отлично» стабильно высокий и составляет 90%, а средний балл равен 4,4 (таблица 16).

**Таблица 16**

**Качественный анализ зимней и летней сессии по специальности 54.02.04 «Реставрация» (ФГОС)**

Учебный год	Абсолютная успеваемость, % студентов, сдавших все экзамены во время сессии, от общего количества студентов	Качество обученности, % студентов, сдавших экзамены на «хорошо» и «отлично», от общего количества студентов	Средний балл
<b>Цикл базовых дисциплин</b>			
ОД.01.01 Иностранный язык, ОД.01.02 Обществоведение ОД.01.03 Математика и информатика, ОД.01.04 Естествознание, ОД.01.05 География, ОД.01.06 Физическая культура, ОД.01.07 ОБЖ, ОД.01.08 Русский язык, ОД.01.09 Литература			
2015/2016	99,2%	94,1%	4,6
<b>Цикл профильных, гуманитарных и социально-экономических дисциплин</b>			
ОД.02.01 История мировой культуры, ОД.02.02 История, ОД.02.03 История искусств, ОД.02.04 Черчение и перспектива, ОД.02.05 Пластическая анатомия, ОД.02.06 Информационные технологии, ОГСЭ.01 Основы философии, ОГСЭ.02 История, ОГСЭ.03 Психология общения, ОГСЭ.04 Иностранный язык, ОГСЭ.05 Физическая культура			
2015/2016	98,6%	89,9%	4,4
<b>Дисциплины общепрофессионального цикла</b>			
ОП.01 Рисунок, ОП.02 Живопись скульптура, ОП.03 Композиция, ОП.04 БЖ			
2015/2016	99%	85,3%	4,2
<b>Дисциплины профессионального модуля</b>			
МДК 01.01Реставрация, МДК01.02 Музейное хранение, МДК 01.03 Мастерство, МДК 01.04 Материаловедение, МДК 01.05 Спецбиология, МДК 01.06 Спецхимия, МДК 01.07 ТТИ, МДК 01.08 ДПИ			
2015/2016	98,3%	90,5%	4,5
<b>ИТОГО</b>	<b>98,8%</b>	<b>90%</b>	<b>4,4%</b>

**Вывод:** в филиале проводится целенаправленная работа по повышению успеваемости обучающихся, что отражается на качестве образования. Промежуточная аттестация в филиале осуществляется с учетом требований к ее проведению. Высокие

показатели успеваемости – результат профессионального отбора абитуриентов при приеме, грамотной организации учебной деятельности и наличия высокой мотивации к получению конкурентного образования обучающимися.

### 6.3 Анализ результатов контроля остаточных знаний студентов в процессе самообследования

В процессе самообследования контроль остаточных знаний студентов проводился в соответствии с рабочими учебными планами, реализуемых филиалом основных профессиональных образовательных программ (таблица 17).

Контроль остаточных знаний по дисциплинам общеобразовательного, профильного, гуманитарного и социального экономического циклов проводился в форме дифференцированного зачета.

Таблица 17

#### Анализ результатов промежуточной аттестации по циклам дисциплин ОПОП СПО за период 2013-2016 г.г.

Наименование циклов	Абсолютная успеваемость в %	Качественная успеваемость в %	Средний балл
<b>Цикл базовых дисциплин</b>			
2013-2014 учебный год	98,6%	81,4%	4,2
2014-2015 учебный год	100%	89,7%	4,5
2015-2016 учебный год	99,2%	94,1%	4,6
<b>Цикл профильных, гуманитарных и социально-экономических дисциплин</b>			
2013-2014 учебный год	100%	85,1%	4,5
2014-2015 учебный год	99,0%	79,4%	4,3
2015-2016 учебный год	98,6%	89,9%	4,4
<b>Дисциплины общепрофессионального цикла</b>			
2013-2014 учебный год	98,1%	87,2%	4,2
2014-2015 учебный год	100%	83,8%	4,2
2015-2016 учебный год	99%	85,3%	4,2
<b>Дисциплины профессионального модуля</b>			
2013-2014 учебный год	94,1%	88,6%	4,3
2014-2015 учебный год	100%	95,4%	4,7
2015-2016 учебный год	98,3%	90,5%	4,5

Контроль остаточных знаний по дисциплинам общепрофессионального цикла проводился в форме просмотра учебно-творческих работ.



Рис. 4 Анализ успеваемости по циклам дисциплин

Суздальский филиал Санкт-Петербургского государственного института культуры		Стр. 29 из 86
Отчет о результатах самообследования по состоянию на 1 апреля 2017 года	Версия:	1

Контроль остаточных знаний по циклу профессиональных дисциплин проводился в форме реставрационного совета по качеству выполнения реставрационных мероприятий.

Контроль остаточных знаний студентов и анализ результатов контроля остаточных знаний студентов проводился в соответствии с требованиями ФГОС, разработанных преподавателями филиала на основе ФГОС СПО к минимуму содержания и уровню подготовки выпускников по дисциплинам данной образовательной программы (рисунок 4).

#### 6.4 Анализ результатов государственной итоговой аттестации выпускников

Государственная итоговая аттестация (далее – ГИА) является обязательной и осуществляется после освоения ОПОП в полном объеме. ГИА включает в себя защиту выпускной квалификационной работы.

ВКР подтверждает практическую подготовленность выпускника филиала к профессиональной деятельности по реставрации и консервации памятников истории и культуры в соответствии со специализацией в качестве художника-реставратора в музеях и реставрационных мастерских. Комплексная оценка уровня подготовки выпускников, соответствие их подготовки требованиям ФГОС СПО, решение вопроса о присвоении выпускникам квалификации «художник-реставратор» осуществляет государственная экзаменационная комиссия.

Обязательным требованием к ВКР является соответствие тематики работы, содержанию профессионального модуля «Аналитическая и художественно-исполнительская деятельность».

Оценка ВКР осуществляется ГЭК по двум основным направлениям:

1) Оценка уровня освоения междисциплинарных курсов профессионального модуля ОПОП;

2) Оценка владения профессиональными компетенциями, соответствующими основным видам профессиональной деятельности.

**Таблица 18**

Результаты государственной итоговой аттестации по специальности

#### 54.02.04 «Реставрация»

№ п/п	Показатели	Очная форма обучения	
		Кол-во	%
1.	Количество студентов	31	100
2.	Кол-во студентов, допущенных к защите	31	100
3.	Принято к защите	31	100
4.	Защищено дипломных работ	31	100
	«отлично»	22	71
	«хорошо»	8	25,8
	«удовлетворительно»	1	3,2
	«неудовлетворительно»	-	-
5.	Средний балл	4,7	
6.	Количество дипломных работ, выполненных:		
6.1.	по темам, предложенным студентами	-	-
6.2.	по заявкам организаций, образовательных учреждений	31	100
7.	Количество выданных дипломов	31	100
8.	Количество дипломов с отличием	8	25,8

В 2016 учебном году состоялась ГИА по специальности 54.02.04 «Реставрация» (4 группы общей численностью 31 человек) (таблица 18).

Критерии оценки ВКР, уровня и качества подготовки выпускника:

Суздальский филиал Санкт-Петербургского государственного института культуры		Стр. 30 из 86
Отчет о результатах самообследования по состоянию на 1 апреля 2017 года	Версия:	1

- уровень проведения анализа исторических и искусствоведческих данных;
- уровень проведенных физико-химических исследований;
- умение обосновывать выбор методики проведения реставрационных работ;
- уровень сложности и качество проведенной работы по реставрации, консервации объекта, оформления реставрационной документации;
- степень владения профессиональной терминологией;
- соответствие выполненных реставрационных работ заданию на дипломную работу и утверждённой методике;
- уровень аналитической деятельности;
- степень владения профессиональным мастерством при выполнении каждого процесса, предусмотренного заданием на дипломную работу;
- качество ведения реставрационной документации;
- накопленные в процессе обучения навыки практической реставрации.

Результаты защиты ВКР представлены в таблице 19.

**Таблица 19**

**Результаты защиты выпускных квалификационных работ  
в Суздальском филиале СПбГИК**

№ п/п	Показатель	2016
1	<b>Очная</b>	
	Кол-во студентов	<b>31</b>
	Доля выпускников получивших «отлично» и «хорошо» (%)	96,8%
	Средний балл	4,7

По сравнению с прошлым отчетным периодом, увеличилось количество выпускников, защитивших работы на «отлично» (рисунок 5).



Рис. 5 Результаты ГИА за 2015-2016 учебный год.

Совет филиала ежегодно проводит анализ результатов защиты ВКР по группам, что позволяет выявить недостатки организации подготовки к ГИА и выработать адресные управленческие решения (таблица 20).

Суздальский филиал Санкт-Петербургского государственного института культуры		Стр. 31 из 86
Отчет о результатах самообследования по состоянию на 1 апреля 2017 года	Версия:	1

**Таблица 20**

**Результаты защиты ВКР по группам**

Номер группы	Кол-во человек в группе	Защитил и диплом	Отлично		Хорошо		Удовлетворительно		Средний балл
			Кол-во	%	Кол-во	%	Кол-во	%	
РКн-41	6	6	6	100	-	-	-	-	5
РМа-41	6	6	3	50	2	33,3	1	16,7	4,3
РЖ-41	11	11	7	63,7	4	36,3	-	-	4,6
РТ-41	8	8	6	75	2	25	-	-	4,75

Представленные в ГЭК отзывы научных руководителей и рецензии на дипломные работы составлены с учетом квалификационных требований.

В состав ГЭК были приглашены специалисты ведущих реставрационных организаций:

–Шемаханская М.С. – художник-реставратор высшей категории, сотрудник отдела «Исследования, консервации и реставрации изделий из металла» ФГУК «Государственный научно-исследовательский институт реставрации» (ГОСНИИР);

–Котельников П.Н. – художник-реставратор высшей категории, сотрудник отдела «Исследования, консервации и реставрации изделий из металла» ФГУК «Государственный научно-исследовательский институт реставрации» (ГОСНИИР);

–Сальникова Р.М. – начальник отдела консервации и реставрации книги (НИОК и РК) Всероссийской государственной библиотеки иностранной литературы им. М.И. Рудомино (ВГБИЛ им. М.И. Рудомино);

–Шилова И.А. – художник-реставратор высшей категории, сотрудник отдела консервации и реставрации книги (НИОК и РК) Всероссийской государственной библиотекой иностранной литературы им. М.И. Рудомино (ВГБИЛ им. М.И. Рудомино);

–Семечкина Е.В. – художник-реставратор высшей категории, зав. отдела «Реставрация текстиля» ФГБУК Всероссийский художественный научно-реставрационный центр (ВХНРЦ) имени академика И.Э. Грабаря;

–Мартьянова С.А. – художник-реставратор высшей категории, сотрудник отдела «Декоративно-прикладное искусство из тканей» ФГУК «Государственный научно-исследовательский институт реставрации»;

–Ильменская Я.Г. - художник-реставратор первой категории, сотрудник ФГБУК Всероссийский художественный научно-реставрационный центр (ВХНРЦ) имени академика И.Э. Грабаря.

–Председателем ГЭК Министерство культуры РФ утвердило Лесового А.Н., Генерального директора ФГБУК Всероссийского художественного научно-реставрационного центра (ВХНРЦ) имени академика И.Э. Грабаря.

Членами ГЭК был отмечен высокий уровень сформированности общекультурных и профессиональных компетенций выпускников: свободное владение профессиональной терминологией, глубокие знания традиционных и современных методик реставрации и консервации памятников истории и культуры, проявили широкий спектр знаний форм и методов физико-химических и историко-искусствоведческих исследований, выполнили практические работы в соответствии с утвержденными Реставрационным советом Суздальского филиала СПбГИК планами проведения реставрационных мероприятий.

Тематика ВКР на всех специализациях соответствовала содержанию профессионального модуля основной профессиональной образовательной программы, составленной в соответствии с ФГОС СПО - выполнение квалификационной работы по

Суздальский филиал Санкт-Петербургского государственного института культуры		Стр. 32 из 86
Отчет о результатах самообследования по состоянию на 1 апреля 2017 года	Версия:	1

реставрации памятника истории и культуры и оформлению реставрационной документации.

Следует отметить высокий уровень работы научных руководителей ВКР - Мырину В.Г специализация «Реставрация, консервация книг» и Громыко Л.М. специализация «Реставрация, консервация произведений ДПИ из текстиля».

ГЭК отметила высокую заинтересованность выпускников своей будущей профессией, понимание ее сущности и социальной значимости.

ГЭК рекомендовала продолжить сотрудничество Суздальского филиала СПбГИК с Всероссийским художественным научно-реставрационным центром им. акад. И.Э. Грабаря (ВХНРЦ), ФГУК «Государственный научно-исследовательский институт реставрации» (ГОСНИИР), отделом консервации и реставрации книги (НИОК и РК) Всероссийской государственной библиотекой иностранной литературы им. М.И. Рудомино (ВГБИЛ им. М.И. Рудомино).

Недостатки в подготовке студентов по части соблюдения ФГОС СПО, в части исполнения учебных планов, качества преподавания, организации учебного процесса комиссией не выявлены.

**Выводы:** качество подготовки выпускников по результатам текущего, промежуточного контроля, по результатам оценки остаточных знаний и ГИА в ходе самообследования по образовательным профессиональным образовательным программам среднего профессионального образования соответствует требованиям ФГОС СПО.

## 6.5 Востребованность выпускников

Востребованность выпускников в настоящее время является одним из важных показателей эффективности образовательного учреждения.

Филиал ведет разнообразную работу по предоставлению консультационных и информационных услуг выпускникам, работодателям по вопросам занятости и трудоустройства. Основными направлениями деятельности являются:

- мониторинг востребованности выпускников филиала;
- содействие трудоустройству студентов;
- повышение конкурентоспособности выпускников филиала;
- сбор информации о существующих вакансиях на региональном рынке труда;
- помощь в составлении профессионального резюме, сопроводительных писем;
- информирование студентов и выпускников о возможностях получения работы, о требованиях, предъявляемых к соискателю рабочего места;
- информирование о выпускниках потенциальных работодателей;
- оказание помощи работодателям в подборе необходимых сотрудников из числа студентов и выпускников филиала (таблица 21).

**Таблица 21**

### Анализ востребованности выпускников Суздальского филиала СПбГИК

Код, наименование специальности	Год выпуска	Количество выпускников в	По специальности			Учатся в профильных ВУЗах – заочно (чел.)	Другое
			Работают по специальности (чел.)	Учатся в профильных ВУЗах – очно (чел.)	%		
54.02.04 Реставрация	2016	31	18	11	35,5	3	2



Суздальский филиал Санкт-Петербургского государственного института культуры		Стр. 33 из 86
Отчет о результатах самообследования по состоянию на 1 апреля 2017 года	Версия:	1

**Вывод:** Трудоустройство выпускников Суздальского филиала СПбГИК по специальности «Реставрация» и отсутствие рекламаций с мест работы выпускников свидетельствуют о высоком качестве подготовки специалистов и востребованности профессии реставратора на рынке труда.

## 6.6 Качество кадрового обеспечения образовательного процесса

Образовательный процесс в Суздальском филиале обеспечивают **38** педагогических работников: штатных, совместителей и преподавателей по договору возмездного оказания услуг.

Из них:

С ученой степенью кандидата наук – 2 чел. – Виткина М.П., Маслова И.И.

Награждён знаком «За достижения в культуре» -1 чел. – Емельянова И.И.

Член Союза художников РФ – 8 чел.: Астафьев В.Ю., Благовещенский В.К., Комаров А.А., Мырина С.Е., Мырин В.Г., Маслов Д.В., Сычева А.В., Тимошкина Д.В.

Имеют реставрационную категорию – 9 чел.:

2 чел.- высшую категорию: Громыко Л.М., Астафьев В.Ю.;

3 чел.- первую категорию: Ветлужских Л.А., Морозова Н.П., Мырин В.Г.,

3 чел. – вторую категорию: Агафонова Е.С., Балакирев П.Ю., Винниченко С.В.

1 чел. – третью категорию: Горяников А.С.

Награждены Знаком «Отличник профессионально-технического образования РФ» - 1 чел. – Громыко Л.М.

Звание Народного мастера России – 1 чел. – Астафьев В.Ю.

Лауреат Международной премии студии «ТриТэ» Никиты Михалкова – 1 чел. – Мырин В.Г.

Член Союза Дизайнеров РФ – 1 чел. – Громыко Л.М.

Член международной Ассоциации изобразительных искусств (АИАП ЮНЕСКО) – 1 чел. – Астафьев В.Ю.

Награждены Правительственными наградами:

1чел. – Почетной грамотой Министерства культуры РФ;

6 чел. – Благодарностью Министра культуры РФ.

Почетное звание «Заслуженный работник культуры Российской Федерации» – 1 чел. – Стукова А.А.

Процент штатных ППС составляет 71,1%.

Качественный состав ПС:

–преподаватели высшей категории: 22 человека – 58 %;

–преподаватели первой категории: 6 человек – 15,8%;

–молодые специалисты: 2 человека – 5,3 %;

–число преподавателей с высшим образованием – 35 человека – 92 %,

–число преподавателей с высшим образованием в соответствии с профилем преподаваемой дисциплины – 35 человека – 92 %.

Анализ кадровых ресурсов дает основание сделать вывод, что лекционные занятия и основные методические разработки поручаются преимущественно опытным педагогам, а также ведущим преподавателям в области реставрации, имеющим обширные практические знания. Средний возраст штатных педагогических работников филиала – 53 года.

Большое внимание в филиале уделяется повышению квалификации преподавательских кадров. В установленные сроки каждый педагог проходит различные

Суздальский филиал Санкт-Петербургского государственного института культуры		Стр. 34 из 86
Отчет о результатах самообследования по состоянию на 1 апреля 2017 года	Версия:	1

формы повышения квалификации. За 2016 год повысили свою квалификацию 11 работников из числа педагогических работников филиала (таблица 22).

**Таблица 22**

**Качественный состав ППС**

№ п/п	Наименование дисциплины в соответствии с учебным планом (цикл дисциплин)	Характеристика квалификации педагогических работников						
		Фамилия, имя, отчество, должность по штатному расписанию	Какое образовательное учреждение окончил, специальность (направление подготовки) по документу об образовании	Ученая степень, ученое (почетное) звание, квалификационная категория	Стаж работы		Условия привлечения к педагогической деятельности (штатный работник, внутренний совместитель, внешний совместитель, почасовик)	
					педагогический			
					всего	в т. ч. в филиале		
1.	Профессиональные и профильные дисциплины	Агафонова Елена Святославовна преподаватель	Суздальское художественно-реставрационное училище, художник-реставратор. Владимирский государственный университет, культуролог	Соответствие должности, художник-реставратор 2 категории	8	8	8	штатный
2.	Профессиональные, общепрофессиональные и профильные дисциплины	Астафьев Виктор Юрьевич, преподаватель	Новгородский политехнический институт, художественная обработка металла	Высшая квалификационная категория, художник-реставратор высшей категории, член Союза художников РФ	3 4	31	31	штатный
3.	Базовые и профильные дисциплины	Андреева Наталья Сергеевна, преподаватель	Ленинградский университет им. Жданова г. Санкт-Петербург, историк	Высшая квалификационная категория	4 3	14	14	штатный
4.	Общепрофессиональные дисциплины	Благовещенский Владимир Кузьмич, преподаватель	Абрамцевское художественное училище, художник-мастер по камню, кости, дереву	Высшая квалификационная категория, член Союза художников РФ	3 8	27	27	штатный

№ п/п	Наименование дисциплины в соответствии с учебным планом (цикл дисциплин)	Характеристика квалификации педагогических работников						Условия привлечения к педагогической деятельности (штатный работник, внутренний совместитель, внешний совместитель, почасовик)
		Фамилия, имя, отчество, должность по штатному расписанию	Какое образовательное учреждение окончил, специальность (направление подготовки) по документу об образовании	Ученая степень, ученое (почетное) звание, квалификационная категория	Стаж работы			
					всего	педагогический		
				всего		в т. ч. в филиале		
5.	Профессиональные и профильные дисциплины	Балакирев Павел Юрьевич, преподаватель	Суздальское художественно-реставрационное училище, художник-реставратор, Владимирский государственный университет, культуролог	Первая квалификационная категория, художник-реставратор 2 категории	11	8	8	штатный
6.	Профессиональные, общепрофессиональные дисциплины	Балашов Антон Сергеевич преподаватель	Владимирский профессиональный лицей, изготовитель художественных изделий по дереву. Владимирский государственный университет.	-	4	3	3	штатный
7.	Профессиональные дисциплины	Винниченко Сергей Владимирович, преподаватель	Суздальское художественно-реставрационное училище, художник-реставратор	Соответствие занимаемой должности Художник-реставратор 2 категории	26	23	23	штатный
8.	Профессиональные и общепрофессиональные дисциплины	Ветлужских Лариса Артуровна, преподаватель	Владимирский педагогический институт, учитель рисования, черчения и труда	Высшая квалификационная категория, художник-реставратор 1 категории	35	33	33	штатный
9.	Профессиональные дисциплины	Горяников Антон Сергеевич, преподаватель	Суздальское художественно-реставрационное училище, художник-реставратор	-	2	0,3	0,3	штатный
10.	Профессиональные и профильные дисциплины	Громыко Людмила Михайловна, преподаватель	Московский технологический институт легкой промышленности, конструктор швейных изделий	Высшая квалификационная категория, художник-реставратор высшей категории,	40	34	22	штатный

№ п/п	Наименование дисциплины в соответствии с учебным планом (цикл дисциплин)	Характеристика квалификации педагогических работников						Условия привлечения к педагогической деятельности (штатный работник, внутренний совместитель, внешний совместитель, почасовик)
		Фамилия, имя, отчество, должность по штатному расписанию	Какое образовательное учреждение окончил, специальность (направление подготовки) по документу об образовании	Ученая степень, ученое (почетное) звание, квалификационная категория	Стаж работы			
					всего	педагогический		
				всего		в т. ч. в филиале		
				член Союза дизайнеров РФ				
11.	Базовые и общепрофессиональные дисциплины	Дубынина Галина Александровна преподаватель	Владимирский государственный гуманитарный университет, педагог по физической культуре	Первая квалификационная категория	1 8	13	4	штатный
12.	Профильные дисциплины	Емельянова Ираида Ивановна, преподаватель	Ордена Трудового Красного Знамени Институт живописи, скульптуры и архитектуры им. И.Е.Репина, искусствовед	Высшая квалификационная категория, Знак "За достижения в культуре"	5 2	33	33	штатный
13.	Общепрофессиональные дисциплины	Илларионова-Комарова Елена Александровна преподаватель	Владимирский государственный педагогический университет им. П.И. Лебедева-Полянского, педагогика и методика начального образования, Суздальское художественно-реставрационное училище, художник-живописец, преподаватель	Первая квалификационная категория	1 4	10	7	штатный
14.	Общепрофессиональные дисциплины	Комаров Александр Алексеевич, преподаватель	Московский государственный академический художественный институт им. В.И. Сурикова, художник-живописец	Высшая квалификационная категория, член Союза художников РФ	3 6	31	31	штатный

№ п/п	Наименование дисциплины в соответствии с учебным планом (цикл дисциплин)	Характеристика квалификации педагогических работников						Условия привлечения к педагогической деятельности (штатный работник, внутренний совместитель, внешний совместитель, почасовик)
		Фамилия, имя, отчество, должность по штатному расписанию	Какое образовательное учреждение окончил, специальность (направление подготовки) по документу об образовании	Ученая степень, ученое (почетное) звание, квалификационная категория	Стаж работы			
					всего	педагогический		
				всего		в т. ч. в филиале		
15.	Общепрофессиональные дисциплины	Конотопов Вячеслав Геннадьевич, преподаватель	Владимирский педагогический институт, преподаватель рисования, черчения и труда	Соответствие должности	3 4	31	31	штатный
16.	Общепрофессиональные дисциплины	Кремень Игорь Борисович, преподаватель	Шуйский государственный педагогический институт, художник ДПИ	Первая квалификационная категория	2 9	14	14	штатный
17.	Базовые дисциплины	Левашова Евгения Александровна, преподаватель	Восточно-Казахстанский государственный университет, переводчик-референт	-	9	5	1,5	штатный
18.	Профессиональные и профильные дисциплины	Морозова Наталья Павловна, преподаватель	Актюбинский пединститут, учитель физики	Высшая квалификационная категория, реставратор графических произведений 1 категории	4 7	29	29	штатный
19.	Профессиональные и общепрофессиональные дисциплины	Мымрин Владимир Геннадьевич, преподаватель	Удмуртский государственный университет, учитель рисования, черчения, труда	Высшая квалификационная категория, художник-реставратор 1 категории, член союза художников РФ	3 6	33	33	штатный
20.	Профессиональные и общепрофессиональные дисциплины	Мымрина Светлана Евгеньевна, зам. директора по УМР	Владимирский педагогический институт, учитель рисования, черчения и труда	Высшая квалификационная категория, член союза художников РФ	3 3	33	33	штатный

№ п/п	Наименование дисциплины в соответствии с учебным планом (цикл дисциплин)	Характеристика квалификации педагогических работников						Условия привлечения к педагогической деятельности (штатный работник, внутренний совместитель, внешний совместитель, почасовик)
		Фамилия, имя, отчество, должность по штатному расписанию	Какое образовательное учреждение окончил, специальность (направление подготовки) по документу об образовании	Ученая степень, ученое (почетное) звание, квалификационная категория	Стаж работы			
					всего	педагогический		
				всего		в т. ч. в филиале		
21.	Базовые и профильные дисциплины	Макшанова Юлия Александровна преподаватель	Владимирский государственный гуманитарный университет, учитель биологии и химии	Соответствие должности	5	5	5	штатный
22.	Общепрофессиональные дисциплины	Савельева Евгения Сергеевна, преподаватель	Суздальское художественно-реставрационное училище, художник, Костромской государственный университет, учитель изобразительного искусства	-	16	14	14	штатный
23.	Общепрофессиональные и профессиональные дисциплины	Сычева Анастасия Викторовна преподаватель	Московская государственная текстильная академия, художник-стилист	Первая квалификационная категория	25	6	6	штатный
24.	Общепрофессиональные дисциплины	Тимошкина Дарья Владимировна, преподаватель	Самарский государственный педагогический университет Тольяттинский филиал, учитель изобразительного искусства	Высшая квалификационная категория, член Союза художников РФ	22	11	11	штатный
25.	Общепрофессиональные дисциплины	Хазова Елена Михайловна, преподаватель	Московское высшее художественно-промышленное училище (б. Строгановское), художник ДПИ	Высшая квалификационная категория	33	31	31	штатный
26.	Профессиональные дисциплины	Хмитевская Алла Николаевна, преподаватель	Суздальское художественно-реставрационное училище, художник-реставратор, Владимирский государственный	Высшая квалификационная категория	12	9	9	штатный

Суздальский филиал Санкт-Петербургского государственного института культуры		Стр. 39 из 86
Отчет о результатах самообследования по состоянию на 1 апреля 2017 года	Версия:	1

№ п/п	Наименование дисциплины в соответствии с учебным планом (цикл дисциплин)	Характеристика квалификации педагогических работников						Условия привлечения к педагогической деятельности (штатный работник, внутренний совместитель, внешний совместитель, почасовик)
		Фамилия, имя, отчество, должность по штатному расписанию	Какое образовательное учреждение окончил, специальность (направление подготовки) по документу об образовании	Ученая степень, ученое (почетное) звание, квалификационная категория	Стаж работы			
					всего	педагогический		
				всего		в т. ч. в филиале		
			университет, историк					
27.	Базовые и профильные дисциплины	Ярошенко Марина Вильевна, преподаватель	Московский государственный университет, историк	Высшая квалификационная категория	3 7	22	22	штатный
28.	Базовые дисциплины	Виткина Маргарита Петровна, директор	Владимирский педагогический институт, учитель французского и немецкого языка	Высшая квалификационная категория, кандидат педагогических наук	3 5	35	35	внутренний совместитель
29.	Базовые дисциплины	Кузнецова Татьяна Алексеевна, педагог-психолог	Владимирский государственный гуманитарный институт, учитель иностранного (англ.) языка	Первая квалификационная категория	7	7	7	внутренний совместитель
30.	Профильные и профессиональные дисциплины	Маслова Ирина Ивановна зам. директора по УМР	Владимирский государственный педагогический университет им. П.И. Лебедева-Полянского, преподаватель изобразительного искусства и черчения	Высшая квалификационная категория, кандидат педагогических наук	2 4	18	6	внутренний совместитель
31.	Профессиональные дисциплины	Петухов Константин Михайлович, мастер производственного обучения	Ивановский сельскохозяйственный институт, инженер-механик	Высшая квалификационная категория	3 6	26	26	внутренний совместитель
32.	Профильные дисциплины	Ступникова Людмила Александровна хранитель фондов Филиала	Московский государственный университет, преподаватель истории и обществоведения	Высшая квалификационная категория	4 4	26	25	внутренний совместитель

№ п/п	Наименование дисциплины в соответствии с учебным планом (цикл дисциплин)	Характеристика квалификации педагогических работников						Условия привлечения к педагогической деятельности (штатный работник, внутренний совместитель, внешний совместитель, почасовик)
		Фамилия, имя, отчество, должность по штатному расписанию	Какое образовательное учреждение окончил, специальность (направление подготовки) по документу об образовании	Ученая степень, ученое (почетное) звание, квалификационная категория	Стаж работы			
					всего	педагогический		
				всего		в т. ч. в филиале		
33.	Базовые дисциплины	Гостичева Тамара Михайловна, преподаватель	Уральский педагогический институт им. А.С. Пушкина, учитель русского языка и литературы	Высшая квалификационная категория	38	3	3	внешний совместитель
34.	Базовые дисциплины	Казакова Елена Александровна преподаватель	Владимирский государственный университет, учитель математики и физики	-	5	5	5	внешний совместитель
35.	Общепрофессиональные, профильные и профессиональные дисциплины	Маслов Дмитрий Всеволодович, преподаватель	Вильнюсское высшее командное училище радиоэлектроник и ПВО, инженер по эксплуатации радиотехнических средств, Владимирский государственный педагогический университет им. П.И. Лебедева-Полянского, преподаватель изобразительного искусства и черчения	Высшая квалификационная категория, член Союза художников РФ	20	20	20	внешний совместитель
36.	Профильные дисциплины	Плотникова Татьяна Владимировна. Преподаватель	Владимирский государственный педагогический университет им. П.И. Лебедева-Полянского, учитель математики и информатики	Высшая квалификационная категория	22	0,5	0,5	по договору возмездного оказания услуг
37.	Общепрофессиональные дисциплины	Загоденко Юрий Иванович, преподаватель	Чимкентский педагогический институт, учитель рисования и	Высшая квалификационная категория	32	23	23	по договору возмездного оказания услуг



Суздальский филиал Санкт-Петербургского государственного института культуры		Стр. 41 из 86
Отчет о результатах самообследования по состоянию на 1 апреля 2017 года	Версия:	1

№ п/п	Наименование дисциплины в соответствии с учебным планом (цикл дисциплин)	Характеристика квалификации педагогических работников						
		Фамилия, имя, отчество, должность по штатному расписанию	Какое образовательное учреждение окончил, специальность (направление подготовки) по документу об образовании	Ученая степень, ученое (почетное) звание, квалификационная категория	Стаж работы педагогический		Условия привлечения к педагогической деятельности (штатный работник, внутренний совместитель, внешний совместитель, почасовик)	
					всего	в т. ч. в филиале		
			черчения					
38.	Общепрофессиональные и профильные дисциплины	Стукова Антонина Андреевна, преподаватель	Дальневосточный педагогический институт искусств, художник-педагог	Высшая квалификационная категория, член Союза художников РФ	3 9	33	23	по договору возмездного оказания услуг

В 2016 году аттестационные испытания прошли следующие преподаватели и сотрудники:

1. Загоденко Ю.И. (высшая категория);
2. Ступникова Л.А. (высшая категория);
3. Софронов В.Н. (высшая категория);
4. Тимошкина Д.В. (высшая категория);
5. Хмитевская А.Н. (высшая категория);
6. Богачева Л.П. (первая категория);
7. Кузнецова Т.А. (первая категория).

#### **Выводы и рекомендации:**

1. Филиал обеспечен педагогическими работниками, способными на высоком теоретическом и научно-методическом уровне решать задачи подготовки специалистов в области реставрации.

2. Целесообразно продолжать работу по обеспечению учебного процесса педагогами с реставрационными категориями, по дисциплинам профессионального модуля.

3. Целесообразно больше привлекать сотрудников государственных структур и других организаций к проведению практических занятий по дисциплинам специализаций.

#### **6.7 Качество учебно-методического обеспечения**

Учебно-методическое обеспечение учебного процесса – одна из важнейших составляющих качества образования.

В филиале приняты положения, способствующие совершенствованию качества учебно-методического обеспечения: Положение о ПЦК, Положение об учебно-методическом комплексе СПбГИК, Положение о фондах оценочных средств для проверки знаний студентов.

Общее руководство по учебно-методическому обеспечению основных образовательных программ, реализуемых в филиале, осуществляет заместитель директора по учебно-методической работе. Разработкой учебно-методического обеспечения

Суздальский филиал Санкт-Петербургского государственного института культуры		Стр. 42 из 86
Отчет о результатах самообследования по состоянию на 1 апреля 2017 года	Версия:	1

занимаются ПЦК, основными задачами которых являются: установление соответствие содержания учебного процесса ФГОС СПО; обеспечение условий, способствующих повышению качества учебно-методического обеспечения образовательных программ; совершенствование системы методического обеспечения учебного процесса; обобщение результатов, анализ работы и распространение эффективного опыта учебно-методической работы.

Важным документом по совершенствованию качества учебно-методического процесса является Учебно-методический комплекс дисциплины (УМКД), который включает в себя следующие разделы: 1. Рабочую программу дисциплины; 2. Материалы для учебно-методического обеспечения дисциплины (методические рекомендации студентам по изучению дисциплины; ФОС для проведения текущего контроля успеваемости и промежуточной аттестации; тематика курсовых работ, рефератов); 3. Методические рекомендации для преподавателя.

Преподаватели разрабатывают УМКД и программы практик с учетом требований ФГОС СПО к уровню подготовки специалиста.

Все дисциплины учебных планов обеспечены учебно-методической документацией.

В 2016 году учебно-методическая работа филиала велась по двум направлениям: создание фонда оценочных средств как усиление формирования профессиональной компетенции будущего специалиста; применение инновационных педагогических технологий в организации и проведении различных видов контроля.

В ходе внутреннего аудита готовности ПЦК Суздальского филиала СПбГИК к самообследованию:

- произведена корректировка рабочих программ дисциплин в соответствии с новыми требованиями;

- разработаны и утверждены ФОС по дисциплинам в соответствии с ФГОС СПО;

- рассмотрены и утверждены календарно-тематические планы по дисциплинам ФГОС СПО на 2016-2017 уч. год.

Разработаны рабочие программы дополнительного образования (подготовительные курсы) по рисунку, живописи, скульптуре и основам изобразительной грамоты.

Составлен электронный каталог реставрационных паспортов специализаций «Реставрация, консервация произведений ДПИ архитектурного металла», «Реставрация, консервация произведений ДПИ из дерева», «Реставрация, консервация произведений станковой (темперной) живописи».

Разработаны и подготовлены программы и пакет методических материалов к лицензированию профессионального обучения по профессии «Изготовитель художественных изделий из керамики»: 44 программы; 36 КИМов; 29 методических материалов (3 методических пособия, 2 рабочие тетради, методические рекомендации, указания и др.), ОПОП, справки, материалы по инвалидам.

Разработаны рабочие программы по рисунку, живописи, скульптуре и основам изобразительной грамоты для дополнительного образования.

Разработана рабочая тетрадь по дисциплине «Копирование» для студентов специальности «Реставрация» специализации «Реставрация, консервация произведений станковой (темперной) живописи».

Разработана программа, методические рекомендации по специальности «Реставрация» специализации «Реставрация, консервация ДПИ из керамики».

Разработаны программы по повышению квалификации и профессиональной переподготовки кадров по направлению «Реставрация, консервация ДПИ архитектурного металла».

Составлен электронный каталог реставрационных паспортов специализаций «Реставрация, консервация произведений ДПИ архитектурного металла», «Реставрация,

Суздальский филиал Санкт-Петербургского государственного института культуры		Стр. 43 из 86
Отчет о результатах самообследования по состоянию на 1 апреля 2017 года	Версия:	1

консервация произведений ДПИ из дерева», «Реставрация, консервация произведений станковой (темперной) живописи».

По поручению Министерства культуры РФ и Института развития образования в сфере культуры и искусства Суздальский филиал СПбГИК в течение август-ноября 2016 г. работал над созданием учебно-методического пособия по реставрации «Реставрация, консервация произведений изобразительного и декоративно-прикладного искусства». В разработке учебно-методического пособия с фотофиксацией и подробным описанием методики проведения реставрационных мероприятий по реставрации произведений искусства приняли участие преподаватели специализаций: Реставрация, консервация произведений ДПИ музейного металла - Астафьев В.Ю., Реставрация, консервация произведений графики - Морозова Н.П., Реставрация, консервация произведений ДПИ из текстиля - Громыко Л.М.

На заседаниях ПЦК в рамках методической темы года «Преемственные профессиональные образовательные программы в системе многоуровневого профессионального образования при подготовке квалифицированных кадров для реставрации» проведены тематические семинары и сданы материалы 7 открытых уроков.

## **6.8. Качество библиотечного обеспечения**

Библиотечно-информационное обеспечение направлено на важнейшие процессы деятельности учебного заведения: управление, преподавание, организация самостоятельной работы студентов, научная и художественно-творческая деятельность, комплектование фондов художественной и искусствоведческой литературой. В соответствии с этими процессами строится политика комплектования библиотечного фонда, организация справочно-информационного обеспечения, работа абонента, читального зала и информационного центра. Первостепенной задачей, стоящей перед библиотекой, является формирование основного фонда, соответствующего профилю учебного заведения, образовательным программам и учебным планам. Выполнение этой задачи регламентируют следующие законы и положения: Федеральный закон «О библиотечном деле» (Принят Государственной думой 23 ноября 1994 г. с изменениями и дополнениями от 22 августа 2004 г., 26 июня 2007 г., 23 июля, 27 октября 2008 г., 3 июня, 27 декабря 2009 г., 2 июля 2013 г., 1 декабря 2014 г., 8 июня 2015 г.); Примерное положение о библиотеке среднего специального учебного заведения (рекомендовано Центральной библиотечно-информационной комиссией Минобразования РФ 5 декабря 2002 г.); Национальная программа поддержки и развития чтения от 2006 г.; Закон Владимирской области о библиотечном деле (принят решением Законодательного Собрания Владимирской области от 28 апреля 1999 года №126); Инструкция о порядке замены утраченных читателями изданий и других материалов из единого фонда библиотеки Санкт-Петербургского государственного института культуры; Устав библиотеки Суздальского филиала СПбГИК от 19 сентября 2013 г.; и др.

Комплектование фондов библиотеки осуществляется с соблюдением нормативов обеспеченности обучающихся основной и дополнительной литературой по изучаемым дисциплинам.

Библиотечный фонд укомплектован литературой:

по базовым дисциплинам (русский язык, литература, история, обществоведение, математика и информатика, естествознание, география, иностранные языки, физическая культура, основы безопасности жизнедеятельности);

по профильным дисциплинам (история мировой культуры, история, история изобразительного искусства, черчение и перспектива, пластическая анатомия, информационные технологии);

Суздальский филиал Санкт-Петербургского государственного института культуры		Стр. 44 из 86
Отчет о результатах самообследования по состоянию на 1 апреля 2017 года	Версия:	1

по общим гуманитарным и социально-экономическим дисциплинам (основы философии, история, психология общения, иностранный язык, физическая культура);

по общепрофессиональным дисциплинам (рисунок, живопись, скульптура, безопасность жизнедеятельности);

по специальным дисциплинам (реставрация, мастерство художественной обработки материала, музейное хранение, материаловедение, спецхимия, спецбиология, композиция).

Общий объём библиотечного фонда (печатные издания) Суздальского филиала СПбГИК на 01.03.2017 г. насчитывает 13691 экземпляров. В том числе, укомплектованность фондов библиотеки изданиями основной учебной литературы по всем дисциплинам и циклам ООП составляет 4137 экз. Фонд дополнительной учебной литературы по ООП, включающий справочно-библиографические, научные, научно-популярные, а также специализированные издания (Реставрация и Мастерство) составляет 7774 экземпляров. Фонд художественной литературы насчитывает 1780 экземпляров.

Общее количество читателей - 185 (в том числе учащихся - 138, преподавателей - 33, других работников - 12). Книговыдача за 2016 год составила 2015 экземпляров. Число посещений - 920. Обращаемость (отношение книговыдачи к фонду, коэффициент) - 0,15. Посещаемость (отношение количества посещений к количеству читателей, коэффициент) - 5,0. Читаемость (отношение книговыдачи к количеству читателей, коэффициент) - 10,1.

Фонд периодических изданий комплектуется центральными изданиями, соответствующими профилю образовательных программ Суздальского филиала СПбГИК (журналы «Искусство», «Реликвия», «Художественный металл России», «Русская галерея», «Юный художник» и др.) Всего - 15 наименований. Стоимость подписки на 2016 год составила 43399,78 (3 наименования журналов, 3 наименования газет).

Читальный зал библиотеки имеет 12 посадочных мест, совмещён с абонементом (площадь 30,3 кв.м, площадь книгохранилища 34,8 кв.м). В читальном зале работает Информационный центр с двумя компьютерами с подключённым доступом к сети Интернет. Для обеспечения информационной безопасности студентов на компьютерах установлена программа "Интернет-цензор". Для сканирования учебного материала в информационном центре есть сканер.

Единый фонд библиотеки на бумажных носителях дополнен электронными изданиями как на материальных носителях, так и удалёнными сетевыми ресурсами.

Электронные издания на материальных носителях – CD и DVD-диски – насчитывают 66 наименований, 135 дисков. Основная часть - диски периодического журнала "Искусство" издательского дома "Первое сентября" с разделами: урок ИЗО, урок МХК, научные чтения, идем в музей и др.

Для полноценного удовлетворения современных потребностей учебного процесса в филиале собственные ресурсы библиотеки дополняются обеспечением доступа к электронным библиотечным системам (ЭБС). Преподавателям, сотрудникам и студентам предоставляется возможность дистанционной работы (чтение, конспектирование) с электронными версиями книг в ЭБС (учебная, научная, справочная, художественная литература и периодические издания). Работа в ЭБС осуществляется с компьютеров читального зала. Ярлыки с указанием логина и пароля для входа в ЭБС размещены на мониторах.

В читальном зале библиотеки Суздальского филиала предоставлен доступ к следующим ЭБС:

1) университетская библиотека онлайн «Библиоклуб» ([www.biblioclub.ru](http://www.biblioclub.ru)) (контракт №883 от 16 декабря 2014 г.);

2) электронно-библиотечная система «Лань» ([www.e.lanbook.com](http://www.e.lanbook.com)) (доступ с декабря 2016 г.);

Суздальский филиал Санкт-Петербургского государственного института культуры		Стр. 45 из 86
Отчет о результатах самообследования по состоянию на 1 апреля 2017 года	Версия:	1

3) электронная библиотека СПбГИК (<http://elibrary.spbguki.ru>) (постоянный доступ).

Информация о доступе в ЭБС размещена на стенде около входа в читальный зал библиотеки, включена в экскурсию по библиотеке при регистрации первокурсников.

В читальный зал закуплена и установлена (вместе с отдельным компьютером - автоматизированным рабочим местом библиотекаря) программа автоматизации библиотек "IRBIS-64", которая отвечает всем международным требованиям, предъявляемым к современным библиотечным системам. Сегодня в АРМе "Каталогизатор" идёт создание электронного каталога библиотеки Суздальского филиала - в ручном режиме, т.е. путём ввода с клавиатуры, вносятся первичные библиографические записи на все виды печатных изданий.

Читальный зал библиотеки используется и как выставочный зал. За 2016 год в библиотеке прошли две тематические выставки художественных студенческих работ:

1) работы с летнего международного пленэра к 70-летию Победы в ВОВ «Москва-Берлин. Дорогами победы», руководитель – Хазова Е.М.;

2) «Книжная иллюстрация» - произведения русских писателей в работах студентов специализации «Реставрация, консервация книг», руководитель – Мырина С.Е.

За 2016 год в библиотеке были проведены 11 тематических книжных выставок по общепрофессиональным и специальным дисциплинам филиала, в двух стеллажах читального зала в течение года постоянно работают 2 выставки: "Новые издания по Реставрации" и "Новые учебники и учебные пособия по рисунку, живописи, композиции, перспективе".

За 2016 год также были проведены 12 книжно-иллюстрированных выставок к юбилеям искусства (художников, поэтов, писателей), где были представлены их основные работы, этапы жизни и творчества.

Библиотека работает в тесном сотрудничестве с педагогом-организатором. За 2016 год в Выставочном зале филиала были проведены 3 тематических вечера со слайдовым сопровождением в виде репродукций картин и фотографий.

В рамках работы Суздальского филиала СПбГИК как «Центра народных ремёсел» в подготовке к 1000-летию г. Суздаля в 2024 г. перед входом в читальный зал библиотеки работает информационный стенд с газетными публикациями о мероприятиях, прошедших в филиале (мастер-классах, выставках, фестивалях).

В планах работы библиотеки на 2017 год - приобретение учебной литературы для новой специализации «Изготовитель художественных изделий из керамики» в количестве 23 наименований на сумму 320672 руб.

## **6.9. Качество информационного обеспечения учебного процесса**

Информационное обеспечение учебного процесса - одно из приоритетных и перспективных направлений инновационного развития филиала связано с совершенствованием единой информационно-образовательной среды филиала. Модернизация ИТ-инфраструктуры Суздальского филиала СПбГИК служит единой технологической платформой для интеграции существующих и проектируемых для дальнейшего использования прикладных систем филиала.

На сегодняшний день ИТ-инфраструктура включает в себя:

- локальную сеть, обеспечивающую бесперебойное взаимодействие пользователей;
- 90% автоматизированных рабочих мест (АРМ) подключены к сети Интернет;
- сайт [www.suzdhr.ru](http://www.suzdhr.ru) (рис. 6);

Суздальский филиал Санкт-Петербургского государственного института культуры		Стр. 46 из 86
Отчет о результатах самообследования по состоянию на 1 апреля 2017 года	Версия:	1

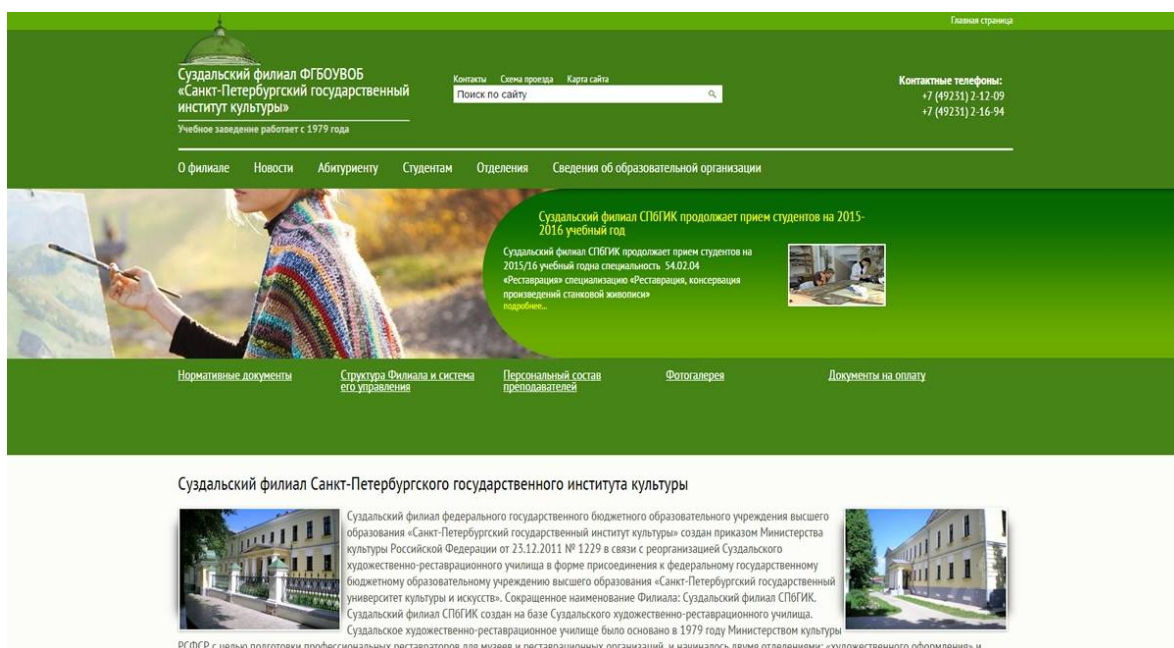


Рис. 6 Страница сайта Суздальского филиала СПбГИК

- доступ к электронной библиотеке [www.biblioclub.ru](http://www.biblioclub.ru), в том числе доступ к электронным учебным пособиям и использование обучающих программных средств;
- автоматизированную систему для отборочной комиссии, автоматизированную систему составления расписаний и автоматизированную систему учебного учета;
- автоматизированную библиотечную систему «Ирбис 64»;

–учебный учет (ведение единой базы персональных данных по всем студентам филиала; ведение учебного делопроизводства по всем студентам всех специализаций и форм обучения; формирование и печать отчетов и отчетных документов (ведомости результатов учебы, экзаменационные ведомости, и др.); ведение единой базы данных по успеваемости студентов за весь период их обучения в филиале, составление расписания);

–диплом-стандарт (группы выпускников, учебный план, итоговые оценки, печать дипломов).

Из наиболее значимых программных продуктов с точки зрения использования непосредственно в учебном процессе приобретены следующие:

а) лицензионные программные продукты: MS Office 2013 (14 лицензий), MS Windows 8.1 Professional (15 лицензий), Антивирус DrWeb Desktop Security Suite (16 лицензий), автоматизированная библиотечная система «Ирбис 64» (1 лицензия), Программное обеспечение экспресс-расписание (1 лицензия), Программное обеспечение учебный учет (1 лицензия), Программное обеспечение Диплом-стандарт (1 лицензия);

б) свободно-распространяемые: OpenOffice.org (Writer, Base, Calc); Adobe Reader; Firefox, Google Chrome, Яндекс-браузер.

В 2016 году частично обновлен парк компьютерной техники: закуплено и установлено 2 компьютера.

Таким образом, филиал направляет усилия и средства на активное внедрение информационно-компьютерных технологий с целью совершенствования учебно-методического обеспечения обучающихся. Качество информационного обеспечения учебного процесса соответствует требованиям ФГОС СПО.

Суздальский филиал Санкт-Петербургского государственного института культуры		Стр. 47 из 86
Отчет о результатах самообследования по состоянию на 1 апреля 2017 года	Версия:	1

## 6.10 Научно-исследовательская и художественно-творческая деятельность

### 6.10.1 Научно-исследовательская деятельность

Научная работа в филиале является составной частью его образовательной деятельности, одним из основных направлений деятельности филиала и выступает важнейшим фактором наращивания интеллектуального потенциала будущих выпускников.

Научно-исследовательская деятельность преподавателей филиала направлена на поиск новых форм, методов и средств обеспечения качественной подготовки конкурентоспособных специалистов, востребованных на рынке труда.

В отчетном периоде научно-исследовательская работа (НИР) проводилась по следующим направлениям:

- выполнение научно-исследовательской работы в соответствии с Государственным заданием;

- организация и проведение научных мероприятий;

- научно-исследовательская работа обучающихся.

Помимо ведения научно-исследовательских работ, преподаватели филиала организуют и принимают участие в работе региональных, всероссийских и международных научно-практических конференций, симпозиумов и семинаров.

Результатом научных мероприятий стало:

- опубликование сборников тезисов статей;

- разработка научно-исследовательских работ: «Исследование причин появления и удаления фоксингов при реставрации бумажных объектов», «Реконструкция как метод исследования памятников культурного наследия».

- проведение в апреле 2016 года в Суздальском филиале СПбГИК Дня науки, в котором приняли участие 65 студентов. Программа дня Науки включала в себя:

- организацию и проведение студенческой научно-практической конференции (с докладами выступили 33 человека);

- организацию и проведение мастер-классов, в которых приняли участие 25 человек;

- организацию и проведение выставки «Тематический натюрморт», представлены графические работы по композиции студентов группы РКн-11;

- организацию и проведение в выставочном зале стендового доклада «Выполнение живописного натюрморта с гипсовой маской».

- организацию и проведение II научно-практической конференции преподавателей «Внедрение научно-исследовательской работы студентов в учебный процесс. Использование инновационных педагогических технологий с целью организации научно-исследовательской работы студентов как средства формирования личности специалиста». С докладами



Рис. 7 I Всероссийский Конгресс молодых реставраторов выступили 9 преподавателей и был проведен 1 мастер-класс. Подготовлен электронный макет сборника материалов научно-практической конференции преподавателей;

участие преподавателей и студентов Суздальского филиала СПбГИК в региональной научно-практической конференции «Актуальные проблемы современной реставрации: канон и извод (оригинал и копия) в процессе сохранения художественных произведений», проходившей во Владимирском государственном университете на кафедре дизайна, изобразительного искусства и реставрации в декабре 2016 года;

участие заведующего специализацией «Реставрация, консервация произведений ДПИ музейного металла» Астафьева В.Ю. во Всероссийской научно-практической конференции «Народное искусство России: традиции и современность», которая проходила в рамках III Всероссийской выставки народных художественных промыслов России в г. Нижний Новгород (октябрь 2016 г.) и в выставке отдела исследования, консервации и реставрации музейного металла ГосНИИР «Структура металла»;

участие в I-ом Всероссийском Конгрессе молодых реставраторов в январе 2017 года. В Конгрессе приняли участие студенты из 20 регионов России, получающие образование в области архитектуры и реставрации. Участники обсудили широкий круг вопросов, связанных с выбором будущей профессии и развитием реставрационного дела в России (рисунок 7). Суздальский филиал СПбГИК представил проекты студентов трех специализаций:

– Попова Алёна «Реставрация, консервация произведений станковой (темперной) живописи» (руководитель Хмитевская А.Н.) «Реставрация и исследование иконы «Избранные святые» XIX в.

– Богатенкова Анастасия «Реставрация, консервация произведений графики» (руководитель Морозова Н.П.) проект «Реставрация цветной гравюры «Водопад реки Аар выше Гуттанена». Из серии «Великие виды швейцарских гор». Автор Ч. Декурти. Ярославский художественный музей.

– Потапенко Наталья «Реставрация, консервация произведений ДПИ музейного металла» (руководитель Астафьев В.Ю.) проект «Реставрация музейного памятника –



Суздальский филиал Санкт-Петербургского государственного института культуры		Стр. 49 из 86
Отчет о результатах самообследования по состоянию на 1 апреля 2017 года	Версия:	1

накладки «Голова козла». Западная Европа, XIX век, бронза, медный сплав, литье. Саратовский государственный художественный музей имени А.Н. Радищева.

По итогам работы конгресса были объявлены десять победителей конкурса работ «Сохранение культурного наследия региона»: Попова Алёна, студентка группы РЖ-41 представлявшая проект «Реставрация и исследование иконы «Избранные святые» XIX в., вошла в десятку победителей и стала лауреатом в номинации «Живопись» (рисунок 8).



Рис. 8 Награда лауреата конкурса в номинации «Живопись».

Участие заведующего специализацией Балашова А.С. «Реставрация, консервация произведений ДПИ из дерева» в Открытом II региональном чемпионате «Молодые профессионалы» (WORLDSKILLS RUSSIA) Санкт-Петербург-2016, 18-25 сентября 2016 г (рисунок 9).

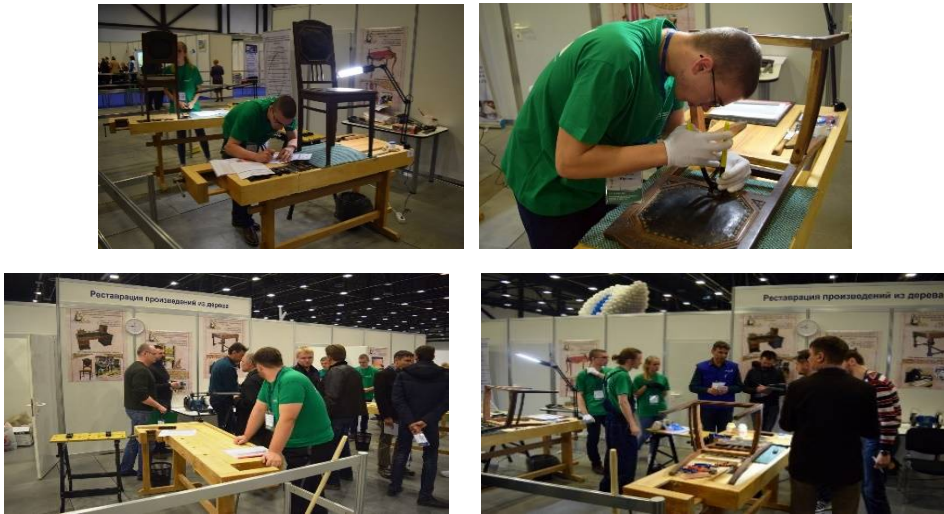


Рис. 9 Региональный чемпионат «Молодые профессионалы».

Суздальский филиал Санкт-Петербургского государственного института культуры		Стр. 50 из 86
Отчет о результатах самообследования по состоянию на 1 апреля 2017 года	Версия:	1

### 6.10.2. Художественно-творческая деятельность

Художественно-творческая деятельность филиала направлена на обеспечение высокого художественно-творческого уровня подготовки кадров в сфере реставрации.

За отчетный период преподаватели и обучающиеся приняли активное участие в проведении следующих мероприятий:

1. Выставка Суздальского филиала СПбГИК «Веков связующая нить» в Муромском художественном музее.

2. Выставка Суздальского филиала СПбГИК «Веков связующая нить» в Гусь-Хрустальном историко-художественном музее.

3. Выставка работ (графика, живопись) преподавателя общепрофессиональных дисциплин В.Н. Софронова «Италия.2015» в выставочном зале Суздальского филиала СПбГИК

4. Выставка работ (графика, живопись) преподавателя общепрофессиональных дисциплин В.А. Руткина в выставочном зале Суздальского филиала СПбГИК.



5. Рис. 10 Выставка «Картины старых мастеров в копиях студентов Суздальского реставрационного училища» в выставочном зале Государственном научно-исследовательском институте реставрации (ГОСНИИР), июнь 2016 г (рис. 10).

6. Рис. 11 К 1000-летию основания города Суздаля, при финансовой поддержке МК РФ был организован и проведен 2-ой фестиваль «Секреты народных промыслов» (рис. 11).



Суздальский филиал Санкт-Петербургского государственного института культуры		Стр. 51 из 86
Отчет о результатах самообследования по состоянию на 1 апреля 2017 года	Версия:	1

7. Рис. 12 Юбилейная выставка работ (скульптура, керамика) преподавателя общепрофессиональных дисциплин В.К. Благовещенского в выставочном зале Суздальского филиала СПбГИК (рис. 12).

8. Юбилейная выставка работ (скульптура, керамика) преподавателя общепрофессиональных дисциплин В.К. Благовещенского в выставочном зале Областного Центра изобразительного искусства г.Владимира.

9. Юбилейная выставка работ (скульптура, керамика) преподавателя общепрофессиональных дисциплин В.К. Благовещенского в выставочном зале Спасо-Евфимиева монастыря г.Суздаля.



В течение первого полугодия 2016/2017 уч. года были организованы и проведены культурно-просветительские мероприятия, творческие выставки:

– в сентябре 2016 г. в библиотеке Суздальского филиала СПбГИК открылась выставка работ участников Международного пленэра, руководитель **Хазова Е.М.**



– Рис. 13 В ноябре 2016 года в библиотеке Суздальского филиала СПбГИК открылась выставка «Книжная иллюстрация» в работах студентов специализации «Реставрация, консервация книг». Выставка стала итоговой работой программы I курса по дисциплине «Композиция» преподавателя **Мыриной С.Е.** Участники: Паутикова Анастасия, Муж Анастасия, Чебуина Елена, Журавлёва Софья, Щербакова Екатерина, Солодилов Фёдор (рис. 13);

– Рис. 14 С октября по декабрь 2016 года на втором этаже Филиала проводилась персональная выставка «Пейзаж. Летние впечатления» студента II курса группы РКн-21 Солодилова Федора, руководитель **Мыриной С.Е.** (рис. 14);

– с декабря по настоящее время 2016 года на втором этаже Филиала проходит выставка «Набросок» студентов II курса группы РТ-21, руководитель **Ветлужских Л.А.**;

Суздальский филиал Санкт-Петербургского государственного института культуры	Стр. 52 из 86
Отчет о результатах самообследования по состоянию на 1 апреля 2017 года	Версия: 1



– август-октябрь 2016 г. в Выставочном зале Суздальского филиала СПбГИК проходила выставка московской художницы **Т. Петровой-Латышевой**;



– Рис. 15 Октябрь-ноябрь 2016 г. в Выставочном зале Суздальского филиала СПбГИК демонстрировались работы художников ДПИ «Лоскутное творчество» преподавателя Суздальского филиала СПбГИК **Сычевой А.В.** и преподавателя студии «Исток» г.Суздаль **Винниченко О.Н.** (рис. 15);

–ноябрь-декабрь 2016 г. в Выставочном зале Суздальского филиала СПбГИК проходила выставка «Живопись Мокрова Н.А. из собрания Владимиро-Суздальского музея-заповедника». В собрании Владимиро-Суздальского музея-заповедника хранится 40 произведений художника. Эта коллекция в полной мере раскрывает творчество мастера с 1960-х по 1990-е годы (рис. 16);

Суздальский филиал Санкт-Петербургского государственного института культуры		Стр. 53 из 86
Отчет о результатах самообследования по состоянию на 1 апреля 2017 года	Версия:	1

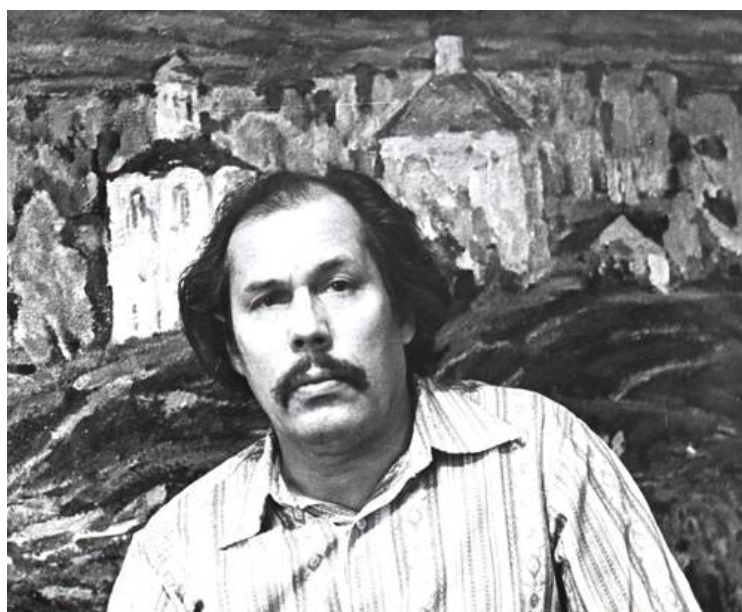
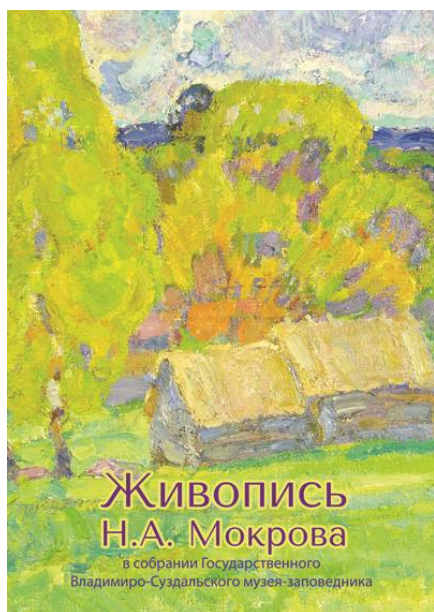


Рис. 16 Выставка живописи Н.А. Мокрова

– в Муромском музее с ноября по январь проводилась выставка работ студентов Суздальского филиала СПбГИК специализации «Реставрация, консервация книг» - «Мастерство переплета» (рис. 17);



Рис. 17 Мастерство переплета.

– в рамках родительского собрания в муниципальном бюджетном учреждении дополнительного образования г. Гусь-Хрустального «Детская школа искусств им. М.А. Балакирева» были проведены два мастер-класса: **Хазова Е.М.** провела мастер-класс по акварели; **Сычева А.В.** провела мастер-класс по декоративной композиции;

– в октябре 2016 года **Астафьев В.Ю.** – заведующий специализацией «Реставрация, консервация произведений ДПИ музейного металла» участвовал в III Всероссийской выставке народных художественных промыслов России в г. Нижний Новгород.

Преподаватели художественных и профессиональных дисциплин участвовали в выставках областного, регионального и федерального значения преподавателей художественных дисциплин:

Суздальский филиал Санкт-Петербургского государственного института культуры		Стр. 54 из 86
Отчет о результатах самообследования по состоянию на 1 апреля 2017 года	Версия:	1



– Рис. 18 В I Всероссийском чемпионате художественнойковки 3-4 сентября 2016 в г. Челябинске участвовал преподаватель кузнечного мастерства, реставратор **Винниченко С.В.** (рис 18);

–участие студентов и преподавателей в фестивале кузнечного мастерства «Кузнечный талисман» в Центре русской культуры «Кремль в Измайлово», организованный Союзом кузнецов России при содействии АНО «Международный Союз Ремесленников», Измайловский кремль, февраль-март 2016 г (рис. 19).



Рис. 19 Фестиваль кузнечного мастерства

–в областной художественной выставке «Живая вода», посвящённой 90-летию писателя Сергея Константиновича Никитина (1926-1973), сентябрь 2016 г. (с 9.09-9.10) в Центре пропаганды изобразительного искусства, г. Владимир участвовал преподаватель дисциплины «Скульптура», член Союза художников России **Благовещенский В.К.**;

–в первой областной выставке скульптуры «Семь десятилетий», ноябрь - декабрь 2016г. (11.11-11.12), в Центре пропаганды изобразительного искусства, г. Владимир участвовал преподаватель дисциплины «Скульптура», член Союза художников России **Благовещенский В.К.**;

Суздальский филиал Санкт-Петербургского государственного института культуры		Стр. 55 из 86
Отчет о результатах самообследования по состоянию на 1 апреля 2017 года	Версия:	1



– в выставке «Художники Владимирской земли», сентябрь-октябрь 2016 г. (16.09-02.10)  
 в Государственном музее истории Санкт-Петербурга участвовали преподаватели общепрофессиональных и профессиональных дисциплин, Члены Союза художников России **Комаров А.А., Тимошкина Д.В., Маслов Д.В.** (рис. 20);

Суздальский филиал Санкт-Петербургского государственного института культуры		Стр. 56 из 86
Отчет о результатах самообследования по состоянию на 1 апреля 2017 года	Версия:	1

Рис. 20 Выставки с участием педагогов филиала.

–участие преподавателя профессиональных дисциплин, члена Союза художников России **Маслова Д.В.** в выставке «Россия в картинах» в рамках всероссийского форума, организованного в честь 175-летия Саввы Мамонтова в октябре-ноябре 2016 г.

**Вывод:** научно-исследовательская и художественно – творческая деятельность филиала отличается насыщенностью и обеспечивает высокий уровень подготовки кадров в области реставрации.

### 6.11. Внеучебная деятельность

Внеучебная воспитательная работа с обучающимися в филиале – неотъемлемая часть процесса качественной подготовки специалистов, проводится с целью формирования у молодых людей гражданской позиции, развития у них нравственных, культурных и научных ценностей, выработки навыков конструктивного поведения на рынке труда.

В соответствии с этим воспитательная работа филиала ведется по трем основным направлениям: профессионально-трудовому, гражданско-правовому, духовно-нравственному. Воспитательная работа является неотъемлемой частью теоретических и практических занятий, творческих конкурсов и фестивалей, дипломного проектирования, молодежного самоуправления, а также работы кураторов с обучающимися, делах общественных организаций. Внеучебная воспитательная деятельность филиала осуществляется в соответствии с составляемыми ежегодно планами мероприятий на учебный год.

Центральная задача воспитательной и социальной работы в филиале – создание условий для активной жизнедеятельности молодёжи, для гражданского самоопределения и самореализации, для максимального удовлетворения потребностей обучающихся в интеллектуальном, культурном и нравственном развитии.

Наиболее конкретными и актуальными являются следующие задачи:

- 1) формирование у каждого гражданской позиции и патриотического сознания, правовой и политической культуры;
- 2) формирование личностных качеств, необходимых для эффективной профессиональной деятельности;
- 3) формирование духовно-нравственных ценностей;
- 4) развитие ориентации на общечеловеческие ценности и высокие гуманистические идеалы культуры;
- 5) формирование активной жизненной позиции обучающихся через организацию студенческого самоуправления;
- 6) сохранение и приумножение историко-культурных традиций России, г. Суздаля;
- 7) приобщение к традициям филиала и его корпоративной культуре;
- 8) подготовка и привлечение обучающихся к участию в творческих конкурсах, спортивных соревнованиях и других мероприятиях, с отслеживанием результатов участия;
- 9) укрепление и совершенствование массовой физической культуры и спорта, стремление к здоровому образу жизни, воспитание нетерпимого отношения к наркотикам, пьянству, табакокурению, антиобщественному поведению;
- 10) формирование толерантности в молодежной среде;
- 11) совершенствование системы работы со студентами, оказавшимися в трудной жизненной ситуации.

В соответствии с основополагающей целью и задачами воспитательной деятельности в филиале разработаны и действуют следующие целевые программы: «Дом,



Суздальский филиал Санкт-Петербургского государственного института культуры		Стр. 57 из 86
Отчет о результатах самообследования по состоянию на 1 апреля 2017 года	Версия:	1

в котором я живу», «Творческий потенциал студента», «Научно-исследовательская работа студентов», «Социальный портрет студента Суздальского филиала СПбГИК», «Лидер», «Забота».

Воспитательная работа в филиале возглавляется заместителем директора по учебно-воспитательной работе, организуется педагогом-организатором, в учебном процессе осуществляется педагогом-психологом, кураторами учебных групп, преподавателем ОБЖ, преподавателем физического воспитания, заведующей библиотекой, преподавателями, воспитателем общежития.

В филиале действует Совет профилактики правонарушений, заседания которого проводятся ежемесячно. Совет профилактики правонарушений играет значительную роль в вопросах обеспечения организационного, методического содействия в области профилактики наркомании и других форм девиантного поведения.

В филиале действует система кураторства. Кураторы филиала назначаются приказом директора в начале учебного года. Они планируют свою работу в группах в соответствии с общим планом воспитательной работы филиала.

На каждом курсе цели воспитательной работы планируются с учетом возрастных особенностей студентов:

На 1 курсе:

- помощь в адаптации студентов к условиям обучения в филиале;
- формирование ответственного отношения студентов к учебе, интереса к учебе и к избранной специальности;
- борьба с асоциальными проявлениями.

На 2 курсе:

- развитие у студентов увлеченности избранной специальностью;
- совершенствование студенческого самоуправления и саморазвития студентов.

На 3 курсе:

- совершенствование профессиональных навыков студентов;
- подготовка к жизни в современных условиях.

На 4 курсе:

- помощь в научно-исследовательском и профессиональном самоопределении студентов;
- подготовка к самостоятельной профессиональной деятельности студентов.

Ежемесячно проводятся заседания кураторов и воспитателя общежития, на которых обсуждаются вопросы создания дневников психолого-педагогического сопровождения детей-сирот, оставшихся без попечения родителей, причины подросткового суицида, наркомании и другие.

Большая работа проводится кураторами по подготовке к участию студентов филиала в конкурсах на получение стипендий муниципального уровня (Суздальского района) и стипендии Совета филиала, которая назначается студентам за хорошую учебу и активность во внеучебной деятельности (табл.23).

**Таблица 23**

**Студенты, получающие стипендии муниципального уровня, стипендию Совета филиала, именные стипендии**

Стипендия Суздальского района	
Перебаева Екатерина	РТ-21
Фомина Галина	РТ-21
Летягина Дарья	РМм-21
Короткова Надежда	РД-41
Стипендия Совета филиала	
Дудина Ирина	РЖ-41

Суздальский филиал Санкт-Петербургского государственного института культуры		Стр. 58 из 86
Отчет о результатах самообследования по состоянию на 1 апреля 2017 года	Версия:	1

<b>Именная стипендия ВПО «Милосердие и порядок»</b>	
Богатенкова А.О.	РГ-31

На демократической основе в филиале создана и функционирует система студенческого самоуправления, деятельность которой определяется планом работы на учебный год. Органы студенческого самоуправления в филиале представлены в форме студенческого актива, старостата и студенческого совета общежития. Органы студенческого самоуправления созданы с целью координации учебно-воспитательной работы в филиале. Задачами органов самоуправления является оказание помощи администрации в организации учебно-воспитательного процесса, укрепление дисциплины, принятие мер дисциплинарного воздействия к нарушителям, формирование навыков у студентов управленческой деятельности. Ребята принимают участие в работе совета филиала, совместно с администрацией и преподавателями решают проблемы студенческой жизни, участвуют на заседаниях комиссии по переводу студентов, обучающихся по договорам с полным возмещением затрат на обучение, на места, финансируемые из средств федерального бюджета, в комиссии по переводу и восстановлению студентов, в стипендиальной комиссии, в комиссии по вселению в студенческое общежитие.

Ежемесячно проводятся старостаты и заседания студенческого актива с приглашением директора, заместителей директора по УВР и УМР, заместителя директора по АХЧ, педагога-организатора, где обсуждаются внутренние проблемы, решаются вопросы активизации работы по различным направлениям. При непосредственном участии членов студенческого актива, старостата и под их руководством готовятся и проводятся все запланированные мероприятия, многие из которых стали традиционными. Деятельность студентов-активистов осуществляется во всех сферах жизни филиала: в учебном процессе, культурно-массовой деятельности, спорте, пропаганде здорового образа жизни, охране правопорядка, волонтерской деятельности.

В общежитии действует студенческий совет – избирательный орган самоуправления, представляющий интересы студентов, проживающих в общежитии. Студенческий совет координирует деятельность ответственных дежурных по комнатам, организует работу по самообслуживанию общежития, привлекает в добровольном порядке проживающих к выполнению общественно-полезных работ в общежитии и на прилегающей территории, организует проведение культурно-массовой работы (табл. 24).

**Таблица 24**

**Результаты участия студентов  
в олимпиадах, конкурсах, конференциях, выставках, конгрессах**

Название мероприятия	Количество участников	Достижения
<b>Конкурсы, выставки, конференции, проводимые в филиале</b>		
Конкурс осенних композиций «Осенний блюз»	20 человек	Грамоты участников
Тематическая выставка студенческих работ «Натюрморт»	7 человек	Грамоты участников
Тематическая выставка студента 2 курса «Летний пейзаж»	1 человек	Грамота участника
Тематическая выставка книжных иллюстраций по произведениям русских писателей	7 человек	Грамоты участников
Конкурс снежных фигур	50 человек	Грамоты участников
<b>Муниципальные конкурсы, конференции, олимпиады</b>		
Городской конкурс чтецов «Радуга»	2 человека	Диплом 1 степени, 1 лауреат
Муниципальный конкурс сочинений	5 человек	1 победитель

Суздальский филиал Санкт-Петербургского государственного института культуры		Стр. 59 из 86
Отчет о результатах самообследования по состоянию на 1 апреля 2017 года	Версия:	1

Городской конкурс «Дары осеннего Суздаля-2016»	20 человек	
Городской конкурс «Мисс Суздалянка»	1 человек	Диплом участника
Конкурс КВН	20 человек	1 место
Конкурсе плакатов «Мы за здоровый образ жизни!»	15 человек	1 место
<b>Региональные конкурсы, конференции</b>		
Краеведческая конференция	4 человека	
Областная олимпиада по химии	1 человек	3 место
Региональный конкурс сочинений «Живое слово»	5 человек	1 место 4 диплома участника
Региональный открытый чемпионат профессионального мастерства «Молодые профессионалы 2016 (WorldSkills Russia)».	1 человек	Диплом 3 место
Конкурс экслибриса «Первые шаги - 2016», посвященный 250-летию со дня рождения Н.М. Карамзина. Конференция «История государства Российского» Н.М.Карамзина в экслибрисах 21 века.	1 человек	Диплом лауреата
Межрегиональный форум «Экология и жизнь»	5 человек	1 Диплом III степени Сертификаты участников
Региональная научно-практическая конференция «Актуальные проблемы современной реставрации: канон и извод (оригинал и копия) в процессе сохранения художественных произведений».	2 человека	
<b>Всероссийские конкурсы, конференции, конгрессы</b>		
Всероссийский Конгресс молодых реставраторов	3 человека	1 Диплом лауреата 2 диплома участника
VII Строгановская олимпиада по рисунку, живописи, скульптуре и дизайну	14 человек	1 Диплом III степени

Волонтерское движение является одной из наиболее прогрессивных форм проявления студенческой активности. За 2016 год было проведено более 10 волонтерских мероприятий с участием студентов филиала: участие в городских субботниках, помощь пожилым людям, дому престарелых города Суздаля, работа с воспитанниками государственного специального (коррекционного) образовательного учреждения "Лухтоновская коррекционная общеобразовательная школа-интернат для детей-сирот и детей оставшихся без попечения родителей с ограниченными возможностями здоровья" (рис. 21).

Суздальский филиал Санкт-Петербургского государственного института культуры		Стр. 60 из 86
Отчет о результатах самообследования по состоянию на 1 апреля 2017 года	Версия:	1



Рис. 21 Волонтерское мероприятие

В рамках профессионально-трудового воспитания реализуется программа «Дом, в котором я живу», направленная на привлечение студентов к приведению в порядок помещений филиала, общежитий и прилегающей территории. Особое внимание уделяется формированию культурной корпоративной общественной среды, которая сама по себе является воспитывающим фактором.

Гражданско-правовое воспитание студентов в филиале проводится на основе Государственной программы «Патриотическое воспитание граждан Российской Федерации на 2016-2020 годы», утвержденной Постановлением Правительства Российской Федерации № 1493 от 30.12.2015 года и Федерального закона от 13.05.1995 г. № 32-ФЗ «О днях воинской славы и памятных датах России» с изменениями от 24.10.2014 г. и сочетает в себе гражданское, правовое, патриотическое, интернациональное, политическое воспитание, направленное на формирование социально активных граждан России. В качестве важнейшего аспекта учебно-воспитательной работы рассматриваются задачи развития у обучающихся патриотического и национального самосознания, чувства гражданственности, уважения к правам и свободам человека, толерантности.

Кураторами и приглашенными юристами проводятся тематические классные часы, беседы о толерантном отношении ко всем видам и формам инакомыслия, вероисповедания, национальности («Толерантность в межличностных отношениях», «Толерантность – путь к миру», «Толерантность как основа социальной безопасности», «Культура мира и формирование толерантного сознания», «В семье наше будущее»), об экстремистских молодежных течениях («панки», «скинхеды», «фашисты», «ваххабиты»).

В 2016 году велась систематическая профилактическая работа, направленная на предупреждение и недопущение употребления и распространения наркотических средств и психотропных веществ среди обучающихся. Задача решается через индивидуальную работу, тематические классные часы (Наркомания, терроризм, экстремизм – угроза общества), «Скажем «НЕТ» наркотикам», «О вреде курения», «О вреде алкогольной

Суздальский филиал Санкт-Петербургского государственного института культуры		Стр. 61 из 86
Отчет о результатах самообследования по состоянию на 1 апреля 2017 года	Версия:	1

зависимости», «Наркотики – путь в никуда», «Мы за здоровый образ жизни»), студенческие акции. Работа среди обучающихся направлена на формирование ценностей культуры здорового образа жизни и выработку духовно-нравственного иммунитета к употреблению наркотических средств и психотропных веществ.

В рамках программы первичной профилактики наркотической, алкогольной, никотиновой и иных видов зависимостей, а также ВИЧ-инфекций у обучающихся ежегодно реализуется комплекс мероприятий (диагностика «Определение склонности к отклоняющемуся поведению у обучающихся 1 и 2 курсов», социально-психологическое тестирование студентов 1 курса с целью раннего выявления потребления наркотических средств и психотропных веществ.

В рамках реализации комплекса мероприятий по формированию здорового образа жизни и профилактики наркомании в 2016 году проводились спортивно - культурные праздники по различным видам спорта: флэш-моб «Движение – жизнь», открытое первенство города Суздаля по мини-футболу, лично-командные турниры по настольному теннису, городской турнир по шахматам «Золотое кольцо России», всероссийская массовая лыжная гонка «Лыжня России», городские соревнования «Суздальская лыжная верста», открытый легкоатлетический забег, посвященный Дню Победы, велопробег, посвященный «Дню защиты детей» (рис. 22).



Рис. 22 Культурно-спортивные мероприятия.



Суздальский филиал Санкт-Петербургского государственного института культуры		Стр. 62 из 86
Отчет о результатах самообследования по состоянию на 1 апреля 2017 года	Версия:	1

В 2016 году студенты 2 и 4 курсов приняли активное участие в конкурсе плакатов «Мы выбираем жизнь». Участники конкурса представили сюжетные композиции по профилактике распространения и употребления наркотических веществ в молодежной среде. Конкурс плакатов проводился с целью воспитания молодежи в духе неприятия употребления наркотических веществ и связанного с этим противоправного поведения. Студенты 2 и 4 курса стали победителями конкурса и получили дипломы 1 степени (рис. 23).



Рис.23 Дипломы победителей конкурса плакатов.

В социальном аспекте воспитательного процесса коллектив Суздальского филиала СПбГИК постоянно концентрирует свои усилия на воспитании и развитии у обучающейся молодежи высокой общей культуры, актуализации семейных ценностей, решении вопросов, связанных с социальной активностью и социальной устойчивостью.

В решении проблем, возникших в ходе учебной деятельности и межличностных отношений, оказывается социально-психологическая помощь и поддержка студентам. В филиале организована работа службы психологической помощи, в консультативной работе которой преобладают:

- учебные и профессиональные проблемы;
- проблемы взаимоотношений со сверстниками,
- проблемы социальной адаптации;
- переживания по поводу отношений с родными;
- нежелание учиться;
- неспособность справиться с учебной нагрузкой.

В рамках адаптации первокурсников для всех групп нового набора были проведены психологические занятия с элементами тренинга на сплочение группы на начальном этапе формирования коллектива, создание благоприятного психологического климата в группах. Рекомендации по работе со студентами выданы кураторам групп.

В филиале ведется постоянная работа с обучающимися, оказавшимися в трудной жизненной ситуации. В 2016 году была оказана материальная поддержка 12 студентам.

Кураторы обследуют жилищно-бытовые условия жизни студентов, оказывают всестороннюю помощь по организации быта, адаптации первокурсников.

Созданы условия для успешной учебы и жизни обучающихся из числа детей-сирот и оставшихся без попечения родителей. Филиал осуществляет контроль своевременных выплат из бюджетных средств на питание, приобретение учебников и канцтоваров, одежды, обуви и мягкого инвентаря (согласно нормативам), материальной поддержки

Суздальский филиал Санкт-Петербургского государственного института культуры		Стр. 63 из 86
Отчет о результатах самообследования по состоянию на 1 апреля 2017 года	Версия:	1

обучающихся из числа детей-сирот и детей, оставшихся без попечения родителей детей инвалидов, оказание консультативной, юридической помощи.

Духовно-нравственное и эстетическое воспитание студентов Суздальского филиала СПбГИК содействует формированию у человека нравственных чувств, облика, нравственной позиции и поведения, формированию бережного отношения к культурному наследию народов России, истории и традициям России.

Духовно-нравственное и эстетическое воспитание студентов Суздальского филиала СПбГИК рассматривается как сложный интегральный процесс и включает в себя целостное развитие духовно-нравственной личности с активной гражданской позицией.

В рамках целевых программ духовно-нравственной направленности в филиале организована работа студентов по следующим направлениям:

участие в акции «Подари жизнь» - пропаганда донорства и сдача крови в передвижной станции забора крови в рамках Всероссийской акции «Подари жизнь»;

участие в акциях «Забота», «Подари тепло детям» - волонтерское движение, включающее в себя постоянную помощь престарелым, инвалидам и детям-сиротам;

участие в поисковом движении Владимирской области.

Эстетическое воспитание студентов Суздальского филиала СПбГИК тесно связано с нравственным воспитанием. Оно гармонизирует и развивает духовные способности человека, необходимые в различных областях творчества, и выступает регулятором человеческих взаимоотношений. Эстетическое воспитание студентов направлено на формирование у обучающихся эстетического отношения к действительности.

Эстетическое воспитание студентов Суздальского филиала СПбГИК реализуется посредством организации встреч с художниками, ведущими реставраторами, деятелями культуры и искусства, посещений музеев и концертов под руководством кураторов групп (табл.25).

**Таблица 25**

**Эстетическое воспитание студентов Суздальского филиала СПбГИК**

<b>Посещение музеев</b>	
Посещение выставок работ студентов Санкт-Петербургской Академии живописи имени И.Репина «Каноны» в галерее Спасо-Преображенского собора Спасо-Ефимиевского монастыря	группа РЖ-31
Посещение выставки живописных работ ковровского художника Виктора Бычкова в областном центре пропаганды изобразительного искусства, г. Владимир 19.10.2016г	группа РЖ-31
Посещение выставки живописи преподавателя Д.В.Тимошкиной и выставки живописи Николая Мокрова	группа РКн-11
Посещение Российской Государственной библиотеки (РГБ) г. Москва отдел редких рукописей	группа РКн-21
Посещение выставочных залов Спасо-Ефимиевского монастыря, памятника и мавзолея (часовню-усыпальницу) русского национального героя, патриота, одного из руководителей народного ополчения, освободившего нашу страну от польско-литовской интервенции, выдающегося русского государственного деятеля Дмитрия Михайловича Пожарского.	Группы 1 и 2 курса
<b>Посещение концертов</b>	
Концерт мастер-класс лауреата Всероссийских и международных вокальных конкурсов Романа Парамонова, посвященный Дню студента	1-4 курсы
Концерт-лекция М.И.Трояновского к Дню народного единства	Студенты, проживающие в общежитии
Творческая встреча с суздальским бардом А.А.Евсеевко	
Музыкальный вечер Куприяновой «Гусли. Струны души»	
<b>Творческие встречи с деятелями искусства</b>	
Творческая встреча с народными мастерами и ремесленниками «Палехского художественного училища им. Горького»	1-4 курсы
Творческая встреча с кинорежиссёром и сценаристом фильма «Зеленая карета» А.К.Виткиным, посвященная году Российского кино	1-4 курсы

Суздальский филиал Санкт-Петербургского государственного института культуры		Стр. 64 из 86
Отчет о результатах самообследования по состоянию на 1 апреля 2017 года	Версия:	1

### Сведения об общественно-значимых мероприятиях в 2016 году

Студентами, преподавателями, сотрудниками филиала проводятся мероприятия, организованные силами обучающихся в филиале, но и с привлечением детей, обучающихся в общеобразовательных школах: спектакли, культурно-творческие образовательные проекты, лекции, чемпионаты КВН, интеллектуальные игры, образовательные выставки, Дни открытых дверей, фестивали и конкурсы, Дни Донора, концерты и мотивационные проекты, поэтические вечера, концерты, фестивали. В 2016 год было организовано 25 таких мероприятий, в которых приняли участие 140 обучающихся.

1. «Посвящение в студенты» - для первокурсников были организованы праздничные мероприятия в ЦДК г.Суздаля и в выставочном зале филиала.

2. Информационно-пропагандистская акция «Студенческий десант», организованная ОМВД России в Суздальском районе, направленная на пропаганду правовых знаний, профессиональную ориентацию студенческой молодежи.

3. Участие в «Часе памяти», посвященном 71-годовщине Великой Победы и приуроченному ко Дню защитника Отечества.

4. Поездка студентов и преподавателей Суздальского филиала СПбГИК с концертно-игровой программой «От сердца к сердцу» в ГК СОУ «Лухтоновская специальная (коррекционная) общеобразовательная школа-интернат для детей-сирот и детей, оставшихся без попечения родителей с ограниченными возможностями здоровья».

5. Участие в конкурсе патриотической песни и строя.

6. Участие в городском конкурсе «А ну-ка, парни».

7. Участие студентов в велопробеге, посвященном 71-годовщине Великой Победы.

8. Участие в городской викторине, посвященной Великой Отечественной Войне.

9. Участие студентов, преподавателей и сотрудников Суздальского филиала СПбГИК в торжественном митинге, посвященном Великой Победе.

10. Участие студентов Суздальского филиала СПбГИК в акции «Свеча памяти».

11. Участие в областной конференции активистов поискового движения, военно-патриотических клубов и объединений «Память. Поиск. Победа».

12. Участие в выставке «Бессмертный полк».

13. Участие в военно-полевых сборах на стрельбищах.

14. Поездка студентов и преподавателей филиала в ГК СОУ «Лухтоновская специальная (коррекционная) общеобразовательная школа-интернат для детей-сирот и детей, оставшихся без попечения родителей с ограниченными возможностями здоровья» с целью подведения итогов конкурса рисунков «Мир вокруг нас!» и вручение призов и подарков.

15. В рамках работы литературной гостиной были проведены творческие и поэтические вечера:

вечер, посвященный 145-летию со дня рождения И. Э. Грабаря.

вечер, посвященный 130-летию со дня рождения Н.С. Гумилева.

литературно-музыкальный вечер, посвященный Дню всех влюбленных "Я дышу, и, значит, я люблю, я люблю, и, значит, я живу..."

16. Участие студентов 1 курса во Всероссийском географическом диктанте

17. Участие студентов Суздальского филиала СПбГИК в городском конкурсе плакатов «Мы за здоровый образ жизни!»

18. Участие студентов в ежегодном городском конкурсе КВН среди образовательных учреждений.

19. Участие студентов в конкурсе снежных фигур и мероприятии «Масленица – веселый праздник весны»

20. Участие студентов в мероприятии «Час мужества», посвященный Дню



Суздальский филиал Санкт-Петербургского государственного института культуры		Стр. 65 из 86
Отчет о результатах самообследования по состоянию на 1 апреля 2017 года	Версия:	1

Защитника Отечества.

**Вывод:** в Филиале реализуется целостная концепция внеучебной воспитательной деятельности, способствующая формированию активной жизнедеятельности молодёжи, гражданскому самоопределению и самореализации, максимальному удовлетворению потребностей обучающихся в интеллектуальном, культурном и нравственном развитии.

### 6.12 Материально-техническая база

В целом уровень материально-технической базы филиала достаточен для ведения образовательной деятельности по специальности 54.02.04 «Реставрация» (таблица 26).

На данный момент филиал испытывает острую потребность в:

- расширении учебно-производственных площадей для дальнейшего развития образовательного учреждения: развития имеющихся и открытие новых реставрационных специализаций (решение коллегии Министерства культуры РФ от 21.09.2011 г.);
- в модернизации (улучшении и обновлении компьютерного обеспечения) учебного процесса;
- обновлении оборудования и инструментов реставрационных мастерских;
- оснащении мастерских по Реставрации керамики и изготовлению керамических изделий;
- оснащении лаборатории химико-технологических исследований современным оборудованием.

**Таблица 26**

#### Сведения о площадях и помещениях филиала

№ п/п	Помещения	Общая площадь (кв. м.)	Права на объекты движимого и недвижимого имущества, используемого в образовательном процессе (оперативное управление, безвозмездное пользование, аренда и др.)	Реквизиты правоустанавливающих документов
1	2	3	4	5
1	Для обеспечения учебного процесса	1713		
1.1	Наименование и количество учебных кабинетов			
	Кабинеты общеобразовательных дисциплин:	135,1		
	Кабинет русского языка и литературы	25,9	Оперативное управление	Свидетельство государственной регистрации права 33 АК № 255744 от 14.03.2007
	Кабинет иностранного языка	22,9	Оперативное управление	Свидетельство государственной регистрации права 33 АК № 255744 от 14.03.2007
	Кабинет математики и информатики	39,3	Оперативное управление	Свидетельство государственной регистрации права 33 АК № 108888 от 30.01.2006
	Кабинет черчения и перспективы	21,3	Оперативное управление	Свидетельство государственной регистрации права 33 АК № 255744 от 14.03.2007
	Кабинет истории, географии и	25,7	Оперативное	Свидетельство государственной

Суздальский филиал Санкт-Петербургского государственного института культуры		Стр. 66 из 86
Отчет о результатах самообследования по состоянию на 1 апреля 2017 года	Версия:	1

№ п/п	Помещения	Общая площадь (кв. м.)	Права на объекты движимого и недвижимого имущества, используемого в образовательном процессе (оперативное управление, безвозмездное пользование, аренда и др.)	Реквизиты правоустанавливающих документов
1	2	3	4	5
	обществознания		управление	регистрации права 33 АК № 255744 от 14.03.2007
	Кабинеты гуманитарных дисциплин:	145,2		
	Кабинет гуманитарных дисциплин	33,8	Оперативное управление	Свидетельство государственной регистрации права 33 АК № 108888 от 30.01.2006
	Кабинет мировой культуры и изобразительного искусства	53,0	Оперативное управление	Свидетельство государственной регистрации права 33 АК № 108888 от 30.01.2006
	Кабинет пластической анатомии	25,2	Оперативное управление	Свидетельство государственной регистрации права 33 АК № 255744 14.03.2007
	Кабинет информационных технологий	33,2	Оперативное управление	Свидетельство государственной регистрации права 33 АК № 108872 от 30.01.2006
1.2	Наименование и количество учебных лабораторий	16,9		
	Химико-технологическая лаборатория	16,9	Оперативное управление	Свидетельство государственной регистрации права 33 АК № 108888 от 30.01.2006
1.3	Наименование и количество учебных мастерских	1341,19		
	Мастерская реставрация масляной живописи № 7	83,7	Оперативное управление	Свидетельство государственной регистрации права 33 АК № 108888 от 30.01.2006
	Мастерская реставрации темперной живописи № 14	90,0	Оперативное управление	Свидетельство государственной регистрации права 33 АК № 108888 от 30.01.2006
	Мастерская мастерство переплета № 4	44,6	Оперативное управление	Свидетельство государственной регистрации права 33 АК № 108888 от 30.01.2006
	Мастерская реставрации книги № 3	32,9	Оперативное управление	Свидетельство государственной регистрации права 33 АК № 108888 от 30.01.2006
	Мастерская эстампа к/к №3	24,7	Оперативное управление	Свидетельство государственной регистрации права 33 АК № 255744 от 14.03.2007
	Мастерская реставрации текстиля № 8	29,5	Оперативное управление	Свидетельство государственной регистрации права 33 АК № 108888 от 30.01.2006
	Мастерская реставрации текстиля № 9	60,9	Оперативное управление	Свидетельство государственной регистрации права 33 АК № 108888 от 30.01.2006
	Мастерская реставрации музейного металла № 10	60,4	Оперативное управление	Свидетельство государственной регистрации права 33 АК № 108888

№ п/п	Помещения	Общая площадь (кв. м.)	Права на объекты движимого и недвижимого имущества, используемого в образовательном процессе (оперативное управление, безвозмездное пользование, аренда и др.)	Реквизиты правоустанавливающих документов
1	2	3	4	5
				от 30.01.2006
	Мастерская реставрации музейного металла № 11	29,5	Оперативное управление	Свидетельство государственной регистрации права 33 АК № 108888 от 30.01.2006
	Мастерская реставрации графики № 16	65,3	Оперативное управление	Свидетельство государственной регистрации права 33 АК № 108888 от 30.01.2006
	Мастерская реставрации дерева № 5	84,1	Оперативное управление	Свидетельство государственной регистрации права 33 АК № 108888 от 30.01.2006
	Мастерская рисунка и живописи № 18	37,9	Оперативное управление	Свидетельство государственной регистрации права 33 АК № 108888 от 30.01.2006
	Мастерская рисунка и живописи № 19	46,0	Оперативное управление	Свидетельство государственной регистрации права 33 АК № 108888 от 30.01.2006
	Мастерская рисунка и живописи № 21	48,5	Оперативное управление	Свидетельство государственной регистрации права 33 АК № 108888 от 30.01.2006
	Мастерская рисунка и живописи х/п № 1	70,1	Оперативное управление	Свидетельство государственной регистрации права 33 АК № 12214 от 18.03.2009
	Мастерская рисунка и живописи х/п № 2	31,2	Оперативное управление	Свидетельство государственной регистрации права 33 АК № 6012213 от 18.03.2009
	Мастерская художественной обработки дерева (2 комнаты)	93,30	Оперативное управление	Свидетельство государственной регистрации права 33 АК № 108888 от 30.01.2006
	Мастерская скульптурная + вспомогательная	69,60	Оперативное управление	Свидетельство государственной регистрации права 33 АК № 108872 от 30.01.2006
	Мастерская токарная	24,25	Оперативное управление	Свидетельство государственной регистрации права 33 АК № 612269 от 20.03.2009
	Мастерская слесарная	166,48	Оперативное управление	Свидетельство государственной регистрации права 33 АК № 612269 от 20.03.2009
	Кузница и мастерские сборки объектов	148,26	Оперативное управление	Свидетельство государственной регистрации права 33 АК № 612269 от 20.03.2009
1.4	Наименование и количество производственных участков (полигонов)	нет		
1.5	Метод фонд	7,31	Оперативное управление	Свидетельство государственной регистрации права 33 АК № 612269 от 20.03.2009
1.6	Натюрмортный фонд	32,6	Оперативное	Свидетельство государственной

Суздальский филиал Санкт-Петербургского государственного института культуры		Стр. 68 из 86
Отчет о результатах самообследования по состоянию на 1 апреля 2017 года	Версия:	1

№ п/п	Помещения	Общая площадь (кв. м.)	Права на объекты движимого и недвижимого имущества, используемого в образовательном процессе (оперативное управление, безвозмездное пользование, аренда и др.)	Реквизиты правоустанавливающих документов
1	2	3	4	5
			управление	регистрации права 33 АК № 108888 от 30.01.2006
1.7	Хранилище	34,7	Оперативное управление	Свидетельство государственной регистрации права 33 АК № 108888 от 30.01.2006
2	Наличие библиотеки, читального зала с выходом в интернет	65,1	Оперативное управление	Свидетельство государственной регистрации права 33 АК № 108888 от 30.01.2006
3	Наличие спортивного зала	70,2	Оперативное управление	Свидетельство государственной регистрации права 33 АК № 108888 от 30.01.2006
	Наличие лыжной базы	34,7		
4	Наличие актового зала (выставочный зал)	103,1	Оперативное управление	Свидетельство государственной регистрации права 33 АК № 108888 от 30.01.2006
5	Наличие помещения для медицинского обслуживания	12,3	Оперативное управление	Свидетельство государственной регистрации права 33 АК № 108872 от 30.01.2006
5.1	Наличие медицинских работников в штате учреждения	0,5 ставки		
5.2	Наличие лицензии на медицинскую деятельность	нет		
6	Наличие помещения для питания	12,0		
7	Наличие общежития	1243,7	Оперативное управление	Свидетельство государственной регистрации права 33 АК № 108872 от 30.01.2006

В настоящее время филиал комплектован следующим оборудованием (таблица 27).

**Таблица 27**

Обеспечение образовательного процесса

**оборудованными учебными кабинетами, мастерскими для проведения теоретических и практических занятий**

Наименование профессии, специальности	Наличие и оснащённость					
	Кабинеты		Лаборатории		Мастерские	
	наименование	Оснащённость	наименование	Оснащённость	наименование	Оснащённость
		в наличии		в наличии		в наличии
Кабинет информатики	1. Внешнее устройство для хранения информации LACIE 2. Графический планшет	Лаборатория ТТИ	1. Микроскоп СМВН «Лейка» 2. Рентгеноапп	Реставрация книги	1. Вентиляционное оборудование 2. Водонагреватель ARISTON	

Суздальский филиал Санкт-Петербургского государственного института культуры		Стр. 69 из 86
Отчет о результатах самообследования по состоянию на 1 апреля 2017 года	Версия:	1

		3.Компьютер в сборе (6 шт.) 4.Мультимедийный компьютер APPLE 5.Мультимедийный проектор HITACHI  6.Оборудование для организации беспроводной сети 7.Принтер струйный цветной EPSON 8.Сканер EPSON		арат PA 5 3.Фотоаппарат PENTAKON		3.Резак DAHLI 4.Холодильник Саратов 5.Пресс полиграфический 6.Бормашина DREMEL 7.Пылесос Samsung
	Кабинет истории изобразительного искусства	1.Видеоплеер LG 2.Диaproектор PELENG 3.Телевизор 4.DVD BVK 5.Диaproектор ДИАНА			Реставрация дерева	1.Бормашина с насадками 2.Баня комбинированная 3.Вентиляционное оборудование 4.Микроскоп МБС10 5.Пылесос SAMSUNG 6.Фен технический 7.Холодильник NORD
	Кабинет мировой культуры	1.Видеоплеер Samsung 2.Компьютерное оборудование 3.DVD BVK 4.Магнитола SONARCHI 5.Осциллограф			Реставрация станковой живописи	1.Вентиляционное оборудование
	Кабинет композиции	1.Бормашина DREMEL 2.Дистиллятор ДЭ-4			Реставрация ткани	1.Лупа ЛБВО 2.Паровая щетка электрическая 3.Пылесос Bosch 4.Утюг Scarlet (2 шт.) 5.Вентиляционное оборудование (2 шт.) 6.Вытяжной шкаф 7.Манекен 8.Машина швейная ножная 9.Микроскоп МБС 10 10.Швейная машина 11.Швейная машина Чайка 2 шт. 12.Холодильник «Апшерон»
	Спортзал	1.Винтовка ИЖ61 2.Винтовка МП 512 3.Тренажер спортивный (2 шт.) 4.Велотренажер 5.Велотренажер магнитный 6.Вентиляционное оборудование 7.КЭВ-1,5/3 Тепловентилятор 8.Лыжный комплект			Реставрация музейного металла-1	1.Ванна УЗИ 2.Вентиляционное оборудование 3.Верстак слесарный 4.Верстак ювелирный (2 шт.) 5.Весы V200 6.Инжектор восковой 7.Комплект верстаков 2-х тумбовых 8.Контроллер 530-АЕ 9.Лупа ЛБВО

Суздальский филиал Санкт-Петербургского государственного института культуры		Стр. 70 из 86
Отчет о результатах самообследования по состоянию на 1 апреля 2017 года	Версия:	1

		9.Палатка АТЕМІ 10.Палатка АТЕМІ 11.Стол теннисный (2 шт.) 12.Тренажер спортивный (2 шт.)				10.Микроскоп МБС 10 11.Печь муфельная Ф210 12.Печь СНО 13.Пресс МППО 14.Сверлильный станок 15.Станок сверлильный 16.Станок токарный 17.Станок УФ 100М 18.Стол ювелирный 2-х тумбовый (8 шт.) 19.УШМ 1400 Вт 20.Фрезерно-шлифовальный двигатель 21.Доска классная 22.Гибкий вал 1,3м.
	Тренажерный зал	1.Скамья силовая 2.Блин стальной 0,5 кг (6 шт.) 3.Блин стальной 1,25 кг (2 шт.) 4.Блин стальной 2,5 кг (8 шт.) 5.Блин стальной 5 кг (2 шт.) 6.Блин стальной 10 кг (2 шт.) 7.Блин стальной 15 кг (2 шт.) 8.Блин стальной 20 кг (2 шт.) 9.Гриф прямой стальной 10.Гриф прямой стальной 11.Гриф гантельный (4 шт.) 12.Тренажер эллиптический магнитный 13.Обруч гимнастический 14.Обруч массажный 15.Коврик для тренажеров 16.Скакалка скоростная (2шт.)			Реставрация темперной живописи	1.Вентиляционное оборудование 2.Микроскоп МБС-10 3.Мольберт «Лира» (3 шт.) 4.Утюг SEVERIN (2 шт.) 5.Фен-утюг
					Реставрация графики	1.Баня комбинированная 2.Блендер Moulinex 3.Доска офисная 4.Лупа бинокулярная 5.Лупа ЛБВО 6.Пылесос Бош 7.Водонагреватель REDRENC 8.Комплект столов реставрационных

Суздальский филиал Санкт-Петербургского государственного института культуры		Стр. 71 из 86
Отчет о результатах самообследования по состоянию на 1 апреля 2017 года	Версия:	1

					9.Компьютер в сборе 10.Лула ЛБВО (2 шт.) 11.Блендер BORK 8701 12.Пресс винтовой 13.Электрическая плита «Кромах» 14.Ручной пресс 15.Водонагреватель ELENBERG 16.Холодильник Саратов
				Реставрация музейного металла-2	1.Аккумуляторная дрель STURM 2.Бормашина 3.Светильник настольный Е-27 (15 шт.)
				Скульптурная мастерская	1.Бормашина DREMEL 2.Вентиляционное оборудование 3.Камнерез STINE 4.Верстак столярный 5.Пылесос SCARLET 6.Набор скульптурных станков
				Реставрация архитектурного металла	1.Вентиляционное оборудование 2.Ленточная пила по металлу 3.Молот кузнечный МА 41229А 4.Молот кузнечный пневматический МА 4129 5.Ножницы электрические НЭ 5407 6.Пила монтажная 7.Прямошлифовальная машина G 500 8.Прямошлифовальная машина GE 700 9.Пылесос промышленный "Вортэкс" 10.Станок сверлильный напольный 271-125 11.Станок сверлильный настольный 332 12.Тиски 200 мм 13.Тиски станочные 160 мм 14.УШМ 1100 Вт (3 шт.) 15.УШМ 2300 Вт 16.Шлифовальная машина УШМ GVS 20 230Н 17.Перфоратор 18.Угловая

Суздальский филиал Санкт-Петербургского государственного института культуры		Стр. 72 из 86
Отчет о результатах самообследования по состоянию на 1 апреля 2017 года	Версия:	1

						шлифовальная машина
					Мастерство по дереву	1.Вертикально-сверлильный станок JET JDP-15M 2.Рейсмусовый станок JET JWP-12 3.Рубанок Интерскол Р-82/710 4.Аккумуляторная дрель-шуруповерт Makita 6281
					Столярная мастерская	1.Пила торцевая прогресс ПТУ 25511800 2.Станок деревообрабатывающий Ц62К круглопильный 1101040041 3.Станок настольный сверлильный 1101040042 4.Станок рейсмус РС 4 1101040043 5.Станок рейсмус РС 8 1101040044 6.Станок фрезерный 1101040046 7.Станок фуговальный 1101040047 8.Угловая шлифмашина BOSCH GW 115 1101040048 9.фрезер KW900EKA 21010400366
					Токарная мастерская	1.Наждак заточный 2.Станок токарный 3.Станок сверлильный

### **6.13 Создание безбарьерной среды для лиц с ограниченными возможностями здоровья и инвалидов**

В Суздальском филиале СПбГИК функционирует структурное подразделение - учебная часть, в функции которой, в том числе, входит организация образовательного процесса для обучения инвалидов и лиц с ограниченными возможностями здоровья (далее – инвалиды и лица с ОВЗ).

Организация образовательного процесса для обучения инвалидов и лиц с ОВЗ включает:

- профориентационную работу с обучающимися в общеобразовательных организациях, абитуриентами,
- сопровождение инклюзивного обучения обучающихся с ОВЗ и инвалидов,
- социокультурную реабилитацию обучающихся с ОВЗ и инвалидов,
- решение вопросов развития и обслуживания информационно-технологической базы инклюзивного обучения,
- содействие трудоустройству выпускников с ОВЗ и инвалидов,



Суздальский филиал Санкт-Петербургского государственного института культуры		Стр. 73 из 86
Отчет о результатах самообследования по состоянию на 1 апреля 2017 года	Версия:	1

развитие безбарьерной среды в филиале и др.

Локальные нормативные акты филиала, регламентирующие организацию образовательного процесса для обучения инвалидов и лиц с ОВЗ:

Правила приема в Суздальский филиал СПбГИК;

Положение об отборочной комиссии Суздальского филиала СПбГИК;

Положение о текущем контроле знаний и промежуточной аттестации студентов в Суздальском филиале СПбГИК;

Положение о порядке проведения государственной итоговой аттестации по образовательным программам среднего профессионального образования ППКРС Суздальского филиала СПбГИК;

Положение о порядке обучения по индивидуальному учебному плану в Суздальском филиале СПбГИК содержат нормы по организации получения образования обучающимися с ОВЗ и инвалидами.

Филиал располагает необходимыми кадровыми ресурсами для работы с обучающимися с ОВЗ здоровья и инвалидами. Работа педагога-психолога с данной категорией лиц заключается в создании благоприятного психологического климата, формировании условий, стимулирующих личностный и профессиональный рост, обеспечении психологической защищённости абитуриентов и обучающихся, поддержке и укреплении их психического здоровья.

Заместитель директора по учебно-воспитательной работе, заведующие отделениями, кураторы осуществляют социальную защиту, выявляют потребности обучающихся с ОВЗ и инвалидов и их семей в сфере социальной поддержки, определяют направления помощи в адаптации и социализации, участвует в установленном законодательством Российской Федерации порядке в мероприятиях по обеспечению защиты прав и законных интересов несовершеннолетних обучающихся в государственных органах и органах местного самоуправления.

В филиале созданы надлежащие материально-технические условия, обеспечивающие возможность для беспрепятственного доступа лиц с недостатками физического развития в учебный корпус и здание общежития. Здание учебного корпуса и общежития оборудованы пандусами, расширенными дверными проемами.

Наличие специальных мест в аудиториях для обучающихся с ОВЗ и инвалидов. В аудиториях первые столы в ряду у окна и в среднем ряду предусмотрены для обучающихся с нарушениями слуха.

Оснащение системами сигнализации и оповещения. Филиал оснащен системой сигнализации и оповещения. Особое внимание уделяется обеспечению визуальной и звуковой информацией для сигнализации об опасности и других важных мероприятиях.

Пути движения к помещениям, зонам и местам обслуживания внутри здания соответствуют нормативным требованиям к путям эвакуации людей из здания.

Обучение обучающихся с ОВЗ организовано совместно с другими обучающимися. При необходимости, могут быть созданы адаптированные программы обучения.

Методы обучения, применяемые преподавателями, учитывают нозологию обучающихся инвалидов и обучающихся с ОВЗ. В каждом отдельном случае выбор методов обучения обуславливается целями обучения, содержанием обучения, исходным уровнем имеющихся знаний, умений, навыков, уровнем профессиональной подготовки педагогов, наличием методического и материально-технического обеспечения, особенностями восприятия информации обучающимися, наличием времени на подготовку и т.д.

Обучающиеся инвалиды и лица с ОВЗ обеспечены печатными и электронными образовательными ресурсами в формах, адаптированных к ограничениям их здоровья. При получении образования в филиале лица с ОВЗ обеспечиваются бесплатно

Суздальский филиал Санкт-Петербургского государственного института культуры		Стр. 74 из 86
Отчет о результатах самообследования по состоянию на 1 апреля 2017 года	Версия:	1

специальными учебными и информационными ресурсами, получают социальную стипендию.

Лица с ОВЗ при поступлении подают стандартный набор документов и представляют по своему усмотрению оригинал или ксерокопию одного из следующих документов: заключение психолого-медико-педагогической комиссии; справку об установлении инвалидности, выданную федеральным государственным учреждением медико-социальной экспертизы.

Для выпускников из числа лиц с ОВЗ государственная итоговая аттестация проводится с учетом особенностей состояния здоровья таких выпускников (далее — индивидуальные особенности).

При проведении ГИА обеспечивается соблюдение следующих общих требований:

проведение ГИА для лиц с ОВЗ в одной аудитории совместно с выпускниками, не имеющими ограниченных возможностей здоровья, если это не создает трудностей для выпускников при прохождении государственной итоговой аттестации;

пользование необходимыми выпускникам техническими средствами при прохождении государственной итоговой аттестации с учетом их индивидуальных особенностей;

обеспечение возможности беспрепятственного доступа выпускников в аудитории, туалетные и другие помещения, а также их пребывания в указанных помещениях.

Мероприятия по содействию трудоустройству выпускников из числа лиц с ОВЗ и инвалидов осуществляются в филиале во взаимодействии с государственными центрами занятости населения, некоммерческими организациями, общественными организациями инвалидов, предприятиями и организациями в соответствии с планом мероприятий по содействию трудоустройству.

Основными формами содействия трудоустройству выпускников из числа лиц с ОВЗ и инвалидов являются презентации и встречи работодателей со студентами, индивидуальные консультации по вопросам трудоустройства, мастер-классы и тренинги. Эффективным является трудоустройство на квотируемые и специально оборудованные для инвалидов рабочие места.

Таким образом, подготовка выпускников из числа обучающихся с ОВЗ и инвалидов к трудоустройству является этапом социализации, связанным непосредственно с полноценным раскрытием и применением на практике полученных во время учебы компетенций.

В филиале осуществляется комплексное сопровождение образовательного процесса лиц с ОВЗ и инвалидов в соответствии с рекомендациями федеральных учреждений медико-социальной экспертизы или психолого-медико-педагогической комиссии.

Психолого-педагогическое сопровождение направлено на изучение, развитие и коррекцию личности обучающегося, ее профессиональное становление.

Медицинско-оздоровительное сопровождение включает диагностику физического состояния обучающихся, сохранение здоровья, развитие адаптационного потенциала, приспособляемости к учебе.

В филиале имеется медицинская комната. Ее наличие в филиале необходимо для оказания первой медицинской помощи; оказания первой помощи при травмах, острых и хронических заболеваниях; осуществления профилактических мероприятий (в том числе, организацию динамического наблюдения за лицами с хроническими заболеваниями, длительно и часто болеющими); пропаганды гигиенических знаний и здорового образа жизни среди студентов в виде лекций и бесед, наглядной агитации.

Суздальский филиал Санкт-Петербургского государственного института культуры		Стр. 75 из 86
Отчет о результатах самообследования по состоянию на 1 апреля 2017 года	Версия:	1

## 6.14 Социально-бытовые условия

В филиале имеется все необходимое для обеспечения надлежащих социально-бытовых условий для проживания, питания, досуга и отдыха студентов и сотрудников.

Обеспеченность иногородних студентов общежитием составляет 82 %, от заявивших на проживание студентов. Численность студентов, проживающих в общежитиях филиала на 01.04.2017 года составляла 53 человека

В общежитии функционируют кухня, душевая, постирочная. Студенты, проживающие в общежитии, обеспечиваются необходимой мебелью и мягким инвентарем. В общежитии созданы все условия для жизни, учебы и отдыха. В общежитии оборудованы комнаты отдыха, комнаты для самостоятельных занятий, спортивная комната.

Комфортабельные условия проживания в общежитии постоянно улучшаются. Для поддержания материально-технической базы общежития и эффективной эксплуатации жилого фонда регулярно и оперативно проводятся профилактика и ремонт оборудования, коммуникаций, жилых помещений и мест общего пользования, а также приобретение мебели, постельных принадлежностей и другого необходимого инвентаря, и оборудования.

В 2016 году произведен текущий ремонт фасада здания общежития по ул. Кремлевской и ул. Ленина на сумму 1501343 руб.36 коп.

Текущий ремонт противопожарных дверей на сумму 171879 руб.

Текущий ремонт женского туалета на сумму 343143 руб.

Для управления общежитием применяются различные формы студенческого самоуправления:

студенческий Совет общежития,

студенческие комиссии, которые решают с администрацией вопросы, касающиеся быта и условий проживания в общежитии.

Наиболее важным направлением деятельности органов студенческого самоуправления общежития является защита интересов проживающих в общежитии, контроль соблюдения ими правил и норм, регламентирующих жизнедеятельность в общежитии, и организация культурного досуга.

В соответствии со статьей 41 часть 3 ФЗ об образовании в РФ от 29.12.2012 г. №237-ФЗ (в редакции от 25.11.2013 г. №317) заключен контракт в Суздальской районной больнице по безвозмездной организации первичной медико-санитарной помощи студентам: оказание студентам первичной медико-санитарной помощи при травмах, острых и хронических заболеваниях (при обострении), подозрении на острые профессиональные заболевания до приезда бригады скорой медицинской помощи; организацию, по медицинским показаниям, направления студентов, обратившихся за медицинской помощью, на консультации к врачам-специалистам; участие в медицинском осмотре студентов 1 курса для распределения их по группам здоровья и допуска к учебным занятиям обучающихся; организация и проведение санитарно-гигиенических и противоэпидемических мероприятий на территории университета; контроль за выполнением рекомендаций по результатам медицинских осмотров. Медпункт обеспечен инвентарем и медикаментами.

Медицинское обслуживание организовано в медпункте, который расположен по адресу: ул. Ленина, д. 63. Медпункт осуществляет: оказание студентам первичной медико-санитарной помощи при травмах, острых и хронических заболеваниях (при обострении), подозрении на острые профессиональные заболевания до приезда бригады скорой медицинской помощи; организацию, по медицинским показаниям, направления

Суздальский филиал Санкт-Петербургского государственного института культуры		Стр. 76 из 86
Отчет о результатах самообследования по состоянию на 1 апреля 2017 года	Версия:	1

студентов, обратившихся за медицинской помощью, на консультации к врачам-специалистам; участие в медицинском осмотре студентов 1 курса для распределения их по группам здоровья и допуска к учебным занятиям обучающихся; организация и проведение санитарно-гигиенических и противоэпидемических мероприятий на территории университета; контроль за выполнением рекомендаций по результатам медицинских осмотров. Медпункт обеспечен необходимым инвентарем и медикаментами.

Физическому воспитанию и спортивной подготовке студентов в филиале уделяется большое внимание. Курс физического воспитания введен в учебную программу всех курсов, с 1-4 курсы. Занятия физической культурой и спортом проводятся в спортивном зале и в спортивной комнате общежития, включающие в себя силовые тренажеры, имеется инвентарь для занятий гимнастикой.

Сборные команды филиала участвуют в городских соревнованиях, занимают призовые места.

В филиале действует программа социальной поддержки студентов. Программа осуществляется соответствующим Положением о стипендиальном обеспечении и других формах материальной поддержки обучающихся.

Основой для социально-бытового обеспечения преподавателей и сотрудников является Коллективный договор, утвержденный общим собранием научно-педагогических работников, представителей других категорий работников и обучающихся филиала, устанавливающий дополнительные, по сравнению с законодательством РФ, положения об условиях труда, его оплаты, гарантии и льготы.

**Выводы и рекомендации.** Состояние социально-бытовых условий студентов и сотрудников филиала соответствует лицензионным и государственным нормативам.

## 6.15 Финансовое обеспечение

Финансовая политика филиала направлена на достижение стратегических и тактических целей по удовлетворению требований, нужд и ожиданий персонала и потребителей (студентов, слушателей и т.д.) и основывается на рациональном и эффективном использовании ресурсов, сокращении накладных расходов, минимизации прямых затрат.

Стратегическими задачами и особенностями финансовой политики филиала являются:

создание финансовой базы для обеспечения образовательной деятельности высокого качества;

обеспечение финансовой устойчивости филиала в рыночных условиях;

обеспечение профессиональной и инвестиционной привлекательности филиала;

увеличение доходов в интересах обеспечения уставной деятельности;

активное использование рыночных механизмов привлечения финансовых средств;

прозрачность финансового состояния филиала;

финансовое стимулирование всех категорий сотрудников, способствующих повышению качества, максимизации доходов и экономии расходной части бюджета и др.

Основными источниками поступления денежных средств на обеспечение образовательной деятельности филиала являются:

финансирование за счет средств федерального бюджета – субсидии на финансовое обеспечение выполнения государственного задания на оказание государственных услуг (выполнения работ);

целевые средства – субсидии на иные цели;

Суздальский филиал Санкт-Петербургского государственного института культуры		Стр. 77 из 86
Отчет о результатах самообследования по состоянию на 1 апреля 2017 года	Версия:	1

доходы от приносящей доход деятельности (таблица 28).

**Таблица 28**

**Показатели по бюджетному и внебюджетному финансированию, тыс. руб.**

Год	Бюджет	Внебюджет	Всего
2016	36672,0	4232,8	40904,8

Бюджетное финансирование за период с апреля 2016 г. по 1 января 2017 г. увеличилось на 3,3% или на 1200,0 тыс. рублей (табл. 29).

Соотношение бюджетного и внебюджетного финансирования составляет 89,7% и 10,3% к общему размеру доходов филиала.

Доля оплаты труда (с начислениями) в доходах филиала составляла в 2016 году 57,1%.

По сравнению с 2016 г. фонд заработной платы увеличился к 2017 г. на 0,6 % или на 94,2 тыс. рублей. Увеличение фонда заработной платы произошло вследствие повышения тарифных ставок (должностных окладов) в соответствии с действующим законодательством и увеличения стимулирующих выплат и оптимизации структуры филиала. Отношение среднего заработка педагогического работника в филиале (по всем видам финансового обеспечения) к средней заработной плате по экономике региона составляет 92 %.

**Структура доходов/расходов, тыс. руб., %<sup>1</sup>**

Доходы филиала по всем видам финансового обеспечения в расчете на одного педагогического работника составляют 1239,5 тыс. рублей (табл. 29).

**Таблица 29**

**Структура доходов/расходов**

Доходы/Расходы	На 1 января 2017 г.	Доля, %
Бюджет	36672,0	89,7
Внебюджет	4232,8	10,3
<b>ВСЕГО ДОХОДОВ</b>	<b>40904,8</b>	<b>100</b>
Оплата труда и начисления на выплаты по оплате труда	23342,1	54,6
Заработная плата	17684,5	41,4
Прочие выплаты	190,5	0,4
Начисления на выплаты по оплате труда	5467,1	12,8
Оплата работ, услуг	11580,6	27,1
Услуги связи, транспортные услуги	180,4	0,4
Коммунальные услуги	3615,1	8,5
Арендная плата за пользование имуществом	-	-
Содержание имущества	4581,0	10,7
Прочие работы, услуги	3204,1	7,5
Социальное обеспечение	-	-

<sup>1</sup> Данные за 2016 год приведены по состоянию на 01 января 2017 г. Анализ финансового обеспечения филиала сделан на основе утвержденных смет доходов и расходов и планов финансово-хозяйственной деятельности.

Суздальский филиал Санкт-Петербургского государственного института культуры		Стр. 78 из 86
Отчет о результатах самообследования по состоянию на 1 апреля 2017 года	Версия:	1

Прочие расходы (стипендия, налоги)	1230,2	2,9
Поступление нефинансовых активов	4426,1	10,3
Увеличение стоимости основных средств	2884,4	6,7
Увеличение стоимости материальных запасов	1541,7	3,6
Планируемый остаток	2184,0	5,1
<b>ВСЕГО РАСХОДОВ</b>	<b>42763,0</b>	<b>100</b>

**Выводы и рекомендации.** Бюджетное финансирование филиала увеличивается. Вследствие оптимизации организационной структуры, штатного расписания, а также совершенствования системы оплаты труда изменилась бюджетная составляющая заработной платы сотрудников филиала. Наблюдается стабильное увеличение расходов по социально защищенным направлениям. На основании вышеизложенного финансовое обеспечение филиала можно оценить как удовлетворительное.

Суздальский филиал Санкт-Петербургского государственного института культуры		Стр. 79 из 86
Отчет о результатах самообследования по состоянию на 1 апреля 2017 года	Версия:	1

## Часть 2. Результирующие показатели деятельности Суздальского филиала СПбГИК

№ п/п	Показатели	Единица измерения	
1.	Образовательная деятельность		
1.1	Общая численность студентов (курсантов), обучающихся по образовательным программам подготовки квалифицированных рабочих, служащих, в том числе:	человек	0
1.1.1	По очной форме обучения	человек	0
1.1.2	По очно-заочной форме обучения	человек	0
1.1.3	По заочной форме обучения	человек	0
1.2	Общая численность студентов (курсантов), обучающихся по образовательным программам подготовки специалистов среднего звена, в том числе:	человек	141
1.2.1	По очной форме обучения	человек	141
1.2.2	По очно-заочной форме обучения	человек	0
1.2.3	По заочной форме обучения	человек	0
1.3	Количество реализуемых образовательных программ среднего профессионального образования	единиц	1
1.4	Численность студентов (курсантов), зачисленных на первый курс на очную форму обучения, за отчетный период	человек	35
1.6	Численность/удельный вес численности выпускников, прошедших государственную итоговую аттестацию и получивших оценки "хорошо" и "отлично", в общей численности выпускников	человек/%	31/96,8
1.7	Численность/удельный вес численности студентов (курсантов), ставших победителями и призерами олимпиад, конкурсов профессионального мастерства федерального и международного уровней, в общей численности студентов (курсантов)	человек/%	9/6,4
1.8	Численность/удельный вес численности студентов (курсантов), обучающихся по очной форме обучения, получающих государственную академическую стипендию, в общей численности студентов	человек/%	85/60
1.9	Численность/удельный вес численности педагогических работников в общей численности работников	человек/%	52/85

Суздальский филиал Санкт-Петербургского государственного института культуры		Стр. 80 из 86
Отчет о результатах самообследования по состоянию на 1 апреля 2017 года	Версия:	1

1.10	Численность/удельный вес численности педагогических работников, имеющих высшее образование, в общей численности педагогических работников	человек/%	/61,2%
1.11	Численность/удельный вес численности педагогических работников, которым по результатам аттестации присвоена квалификационная категория, в общей численности педагогических работников, в том числе:	человек/%	
1.11.1	Высшая	человек/%	13/18,6%
1.11.2	Первая	человек/%	8/11,4%
1.12	Численность/удельный вес численности педагогических работников, прошедших повышение квалификации/профессиональную переподготовку за последние 3 года, в общей численности педагогических работников	человек/%	23/32,9%
1.13	Численность/удельный вес численности педагогических работников, участвующих в международных проектах и ассоциациях, в общей численности педагогических работников	человек/%	0
1.14	Общая численность студентов (курсантов) образовательной организации, обучающихся в филиале образовательной организации (далее - филиал) <*>	человек	141
2.	Финансово-экономическая деятельность		
2.1	Доходы образовательной организации по всем видам финансового обеспечения (деятельности)	тыс. руб.	35219,5
2.2	Доходы образовательной организации по всем видам финансового обеспечения (деятельности) в расчете на одного педагогического работника	тыс. руб.	1173,9
2.3	Доходы образовательной организации из средств от приносящей доход деятельности в расчете на одного педагогического работника	тыс. руб.	107,6
2.4	Отношение среднего заработка педагогического работника в образовательной организации (по всем видам финансового обеспечения (деятельности)) к соответствующей среднемесячной начисленной заработной плате наемных работников в организациях, у индивидуальных предпринимателей и физических лиц (среднемесячному доходу от трудовой деятельности) в субъекте Российской Федерации	%	90
(пп. 2.4 в ред. Приказа Минобрнауки России от 15.02.2017 N 136)			
3.	Инфраструктура		



Суздальский филиал Санкт-Петербургского государственного института культуры		Стр. 81 из 86
Отчет о результатах самообследования по состоянию на 1 апреля 2017 года	Версия:	1

3.1	Общая площадь помещений, в которых осуществляется образовательная деятельность, в расчете на одного студента (курсанта)	кв. м	12,15
3.2	Количество компьютеров со сроком эксплуатации не более 5 лет в расчете на одного студента (курсанта)	единиц	0,24
3.3	Численность/удельный вес численности студентов (курсантов), проживающих в общежитиях, в общей численности студентов (курсантов), нуждающихся в общежитиях	человек/%	56/88,8
4.	Обучение инвалидов и лиц с ограниченными возможностями здоровья		
4.1	Численность/удельный вес численности студентов (курсантов) из числа инвалидов и лиц с ограниченными возможностями здоровья, числа инвалидов и лиц с ограниченными возможностями здоровья, в общей численности студентов (курсантов)	человек/%	4/2,8
4.2	Общее количество адаптированных образовательных программ среднего профессионального образования, в том числе	единиц	1
	для инвалидов и лиц с ограниченными возможностями здоровья с нарушениями зрения	единиц	0
	для инвалидов и лиц с ограниченными возможностями здоровья с нарушениями слуха	единиц	0
	для инвалидов и лиц с ограниченными возможностями здоровья с нарушениями опорно-двигательного аппарата	единиц	1
	для инвалидов и лиц с ограниченными возможностями здоровья с другими нарушениями	единиц	0
	для инвалидов и лиц с ограниченными возможностями здоровья со сложными дефектами (два и более нарушений)	единиц	0
4.3	Общая численность инвалидов и лиц с ограниченными возможностями здоровья, обучающихся по программам подготовки квалифицированных рабочих, служащих, в том числе	человек	0
4.3.1	по очной форме обучения	человек	0
	инвалидов и лиц с ограниченными возможностями здоровья с нарушениями зрения	человек	0
	инвалидов и лиц с ограниченными возможностями здоровья с нарушениями слуха	человек	0
	инвалидов и лиц с ограниченными возможностями здоровья с	человек	0

Суздальский филиал Санкт-Петербургского государственного института культуры		Стр. 82 из 86
Отчет о результатах самообследования по состоянию на 1 апреля 2017 года	Версия:	1

	нарушениями опорно-двигательного аппарата		
	инвалидов и лиц с ограниченными возможностями здоровья с другими нарушениями	человек	0
	инвалидов и лиц с ограниченными возможностями здоровья со сложными дефектами (два и более нарушений)	человек	0
4.3.2	по очно-заочной форме обучения	человек	0
	инвалидов и лиц с ограниченными возможностями здоровья с нарушениями зрения	человек	0
	инвалидов и лиц с ограниченными возможностями здоровья с нарушениями слуха	человек	0
	инвалидов и лиц с ограниченными возможностями здоровья с нарушениями опорно-двигательного аппарата	человек	0
	инвалидов и лиц с ограниченными возможностями здоровья с другими нарушениями	человек	0
	инвалидов и лиц с ограниченными возможностями здоровья со сложными дефектами (два и более нарушений)	человек	0
4.3.3	по заочной форме обучения	человек	0
	инвалидов и лиц с ограниченными возможностями здоровья с нарушениями зрения	человек	0
	инвалидов и лиц с ограниченными возможностями здоровья с нарушениями слуха	человек	0
	инвалидов и лиц с ограниченными возможностями здоровья с нарушениями опорно-двигательного аппарата	человек	0
	инвалидов и лиц с ограниченными возможностями здоровья с другими нарушениями	человек	0
	инвалидов и лиц с ограниченными возможностями здоровья со сложными дефектами (два и более нарушений)	человек	0
4.4	Общая численность инвалидов и лиц с ограниченными возможностями здоровья, обучающихся по адаптированным образовательным программам подготовки квалифицированных рабочих, служащих, в том числе	человек	0
4.4.1	по очной форме обучения	человек	0
	инвалидов и лиц с ограниченными возможностями здоровья с нарушениями зрения	человек	0
	инвалидов и лиц с ограниченными возможностями здоровья с	человек	0

Суздальский филиал Санкт-Петербургского государственного института культуры		Стр. 83 из 86
Отчет о результатах самообследования по состоянию на 1 апреля 2017 года	Версия:	1

	нарушениями слуха		
	инвалидов и лиц с ограниченными возможностями здоровья с нарушениями опорно-двигательного аппарата	человек	0
	инвалидов и лиц с ограниченными возможностями здоровья с другими нарушениями	человек	0
	инвалидов и лиц с ограниченными возможностями здоровья со сложными дефектами (два и более нарушений)	человек	0
4.4.2	по очно-заочной форме обучения	человек	0
	инвалидов и лиц с ограниченными возможностями здоровья с нарушениями зрения	человек	0
	инвалидов и лиц с ограниченными возможностями здоровья с нарушениями слуха	человек	0
	инвалидов и лиц с ограниченными возможностями здоровья с нарушениями опорно-двигательного аппарата	человек	0
	инвалидов и лиц с ограниченными возможностями здоровья с другими нарушениями	человек	0
	инвалидов и лиц с ограниченными возможностями здоровья со сложными дефектами (два и более нарушений)	человек	0
4.4.3	по заочной форме обучения	человек	0
	инвалидов и лиц с ограниченными возможностями здоровья с нарушениями зрения	человек	0
	инвалидов и лиц с ограниченными возможностями здоровья с нарушениями слуха	человек	0
	инвалидов и лиц с ограниченными возможностями здоровья с нарушениями опорно-двигательного аппарата	человек	0
	инвалидов и лиц с ограниченными возможностями здоровья с другими нарушениями	человек	0
	инвалидов и лиц с ограниченными возможностями здоровья со сложными дефектами (два и более нарушений)	человек	0
4.5	Общая численность инвалидов и лиц с ограниченными возможностями здоровья, обучающихся по программам подготовки специалистов среднего звена, в том числе	человек	4
4.5.1	по очной форме обучения	человек	4
	инвалидов и лиц с ограниченными возможностями здоровья с нарушениями зрения	человек	0

Суздальский филиал Санкт-Петербургского государственного института культуры		Стр. 84 из 86
Отчет о результатах самообследования по состоянию на 1 апреля 2017 года	Версия:	1

	инвалидов и лиц с ограниченными возможностями здоровья с нарушениями слуха	человек	1
	инвалидов и лиц с ограниченными возможностями здоровья с нарушениями опорно-двигательного аппарата	человек	2
	инвалидов и лиц с ограниченными возможностями здоровья с другими нарушениями	человек	1
	инвалидов и лиц с ограниченными возможностями здоровья со сложными дефектами (два и более нарушений)	человек	0
4.5.2	по очно-заочной форме обучения	человек	0
	инвалидов и лиц с ограниченными возможностями здоровья с нарушениями зрения	человек	0
	инвалидов и лиц с ограниченными возможностями здоровья с нарушениями слуха	человек	0
	инвалидов и лиц с ограниченными возможностями здоровья с нарушениями опорно-двигательного аппарата	человек	0
	инвалидов и лиц с ограниченными возможностями здоровья с другими нарушениями	человек	0
	инвалидов и лиц с ограниченными возможностями здоровья со сложными дефектами (два и более нарушений)	человек	0
4.5.3	по заочной форме обучения	человек	0
	инвалидов и лиц с ограниченными возможностями здоровья с нарушениями зрения	человек	0
	инвалидов и лиц с ограниченными возможностями здоровья с нарушениями слуха	человек	0
	инвалидов и лиц с ограниченными возможностями здоровья с нарушениями опорно-двигательного аппарата	человек	0
	инвалидов и лиц с ограниченными возможностями здоровья с другими нарушениями	человек	0
	инвалидов и лиц с ограниченными возможностями здоровья со сложными дефектами (два и более нарушений)	человек	0
4.6	Общая численность инвалидов и лиц с ограниченными возможностями здоровья, обучающихся по адаптированным образовательным программам подготовки специалистов среднего звена, в том числе	человек	2
4.6.1	по очной форме обучения	человек	2

Суздальский филиал Санкт-Петербургского государственного института культуры		Стр. 85 из 86
Отчет о результатах самообследования по состоянию на 1 апреля 2017 года	Версия:	1

	инвалидов и лиц с ограниченными возможностями здоровья с нарушениями зрения	человек	0
	инвалидов и лиц с ограниченными возможностями здоровья с нарушениями слуха	человек	0
	инвалидов и лиц с ограниченными возможностями здоровья с нарушениями опорно-двигательного аппарата	человек	2
	инвалидов и лиц с ограниченными возможностями здоровья с другими нарушениями	человек	0
	инвалидов и лиц с ограниченными возможностями здоровья со сложными дефектами (два и более нарушений)	человек	0
4.6.2	по очно-заочной форме обучения	человек	0
	инвалидов и лиц с ограниченными возможностями здоровья с нарушениями зрения	человек	0
	инвалидов и лиц с ограниченными возможностями здоровья с нарушениями слуха	человек	0
	инвалидов и лиц с ограниченными возможностями здоровья с нарушениями опорно-двигательного аппарата	человек	0
	инвалидов и лиц с ограниченными возможностями здоровья с другими нарушениями	человек	0
	инвалидов и лиц с ограниченными возможностями здоровья со сложными дефектами (два и более нарушений)	человек	0
4.6.3	по заочной форме обучения	человек	0
	инвалидов и лиц с ограниченными возможностями здоровья с нарушениями зрения	человек	0
	инвалидов и лиц с ограниченными возможностями здоровья с нарушениями слуха	человек	0
	инвалидов и лиц с ограниченными возможностями здоровья с нарушениями опорно-двигательного аппарата	человек	0
	инвалидов и лиц с ограниченными возможностями здоровья с другими нарушениями	человек	0
	инвалидов и лиц с ограниченными возможностями здоровья со сложными дефектами (два и более нарушений)	человек	0

Суздальский филиал Санкт-Петербургского государственного института культуры		Стр. 86 из 86
Отчет о результатах самообследования по состоянию на 1 апреля 2017 года	Версия:	1

4.7	Численность/удельный вес численности работников образовательной организации, прошедших повышение квалификации по вопросам получения среднего профессионального образования инвалидами и лицами с ограниченными возможностями здоровья, в общей численности работников образовательной организации	человек/%	2/2,8%
-----	---	-----------	--------